
ผลการปฏิบัติตามมาตรการป้องกันและ
แก้ไขผลกระทบสิ่งแวดล้อม

บทที่ 2

ผลการปฏิบัติตามมาตรการป้องกันและแก้ไขผลกระทบสิ่งแวดล้อม

2.1 การปฏิบัติตามมาตรการป้องกันและแก้ไขผลกระทบสิ่งแวดล้อม

บริษัท รีเจนท์ กรีน เพาเวอร์ จำกัด เป็นผู้พัฒนา โครงการ รีเจนท์โฮม บางซื่อ เฟส 28 ปัจจุบันโครงการฯ ได้ดำเนินการก่อสร้างเสร็จแล้วและได้มีการจัดตั้งนิติบุคคลเข้าบริหารจัดการแล้ว โดยมีลักษณะเป็นอาคารพักอาศัยในรูปแบบอาคารชุดพักอาศัย โดยมีจำนวนห้องชุดรวมทั้งสิ้น ห้องชุดรวมทั้งสิ้น 4,974 ห้อง (แบ่งเป็นห้องชุดเพื่อการพักอาศัย จำนวน 4,920 ห้อง และห้องชุดเพื่อการพาณิชย์ (ร้านค้า) จำนวน 54 ห้อง) และอาคารห้องพักรวมอยู่เลขที่ 881 ถนนกรุงเทพ-นนทบุรี แขวงบางซื่อ เขตบางซื่อ กรุงเทพมหานคร ขนาดพื้นที่โครงการรวม 19-0-16.7 ไร่ คิดเป็น 30,966.8 ตารางเมตร โดยโครงการได้จัดทำรายงานการวิเคราะห์ผลกระทบสิ่งแวดล้อม และผ่านการเห็นชอบรายงาน ฯ เมื่อวันที่ 2 กุมภาพันธ์ พ.ศ. 2560 ตามหนังสือจากสำนักงานนโยบายและแผนทรัพยากรธรรมชาติและสิ่งแวดล้อมที่ เลขที่ ทส.1009.5/1324 โดยหนังสือเห็นชอบได้กำหนดมาตรการป้องกันและแก้ไขผลกระทบสิ่งแวดล้อมและมาตรการติดตามตรวจสอบผลกระทบสิ่งแวดล้อม เพื่อเป็นแนวทางให้โครงการปฏิบัติรวมไปถึงเสนอรายงานผลการปฏิบัติตามมาตรการฯ ต่อหน่วยงานอนุญาต และหน่วยงานที่เกี่ยวข้อง รวมทั้งสำนักงานนโยบายและแผนทรัพยากรธรรมชาติและสิ่งแวดล้อม (สผ.) ทุก 6 เดือน

บัดนี้ นิติบุคคลอาคารชุด รีเจนท์โฮม บางซื่อ เฟส 28 ได้มอบหมายให้ บริษัท ศูนย์วิเคราะห์น้ำ จำกัด ดำเนินการติดตามตรวจสอบการปฏิบัติตามมาตรการป้องกันและแก้ไขผลกระทบสิ่งแวดล้อม โครงการ รีเจนท์โฮม บางซื่อ เฟส 28 (ระยะดำเนินการ) ช่วงเดือนมกราคม ถึง มิถุนายน พ.ศ. 2567 ตามที่กำหนดไว้ในรายงานการประเมินผลกระทบสิ่งแวดล้อม โดยเนื้อหาบทนี้จะแสดงผลการปฏิบัติตามมาตรการป้องกันและแก้ไขผลกระทบสิ่งแวดล้อม ซึ่งทางบริษัท ศูนย์วิเคราะห์น้ำ จำกัด ได้ทำการตรวจประเมินด้วยวิธี Walk through Survey พร้อมทั้งรวบรวมเอกสารหลักฐานต่างๆ และภาพถ่ายประกอบผลการปฏิบัติตามมาตรการฯ

2.2 ผลการปฏิบัติตามมาตรการป้องกันและแก้ไขผลกระทบสิ่งแวดล้อม

ผลการติดตามตรวจสอบการปฏิบัติตามมาตรการป้องกันและแก้ไขผลกระทบสิ่งแวดล้อมของโครงการ รีเจนท์โฮม บางซื่อ เฟส 28 ระหว่างเดือนมกราคม ถึง มิถุนายน พ.ศ. 2567 ดังตารางที่ 2.2-1

ตารางที่ 2.2-1 มาตรการป้องกันและแก้ไขผลกระทบสิ่งแวดล้อม โครงการ รีเจนท์โฮม บางซื่อ เฟส 28 (ระยะดำเนินการ)

องค์ประกอบทางสิ่งแวดล้อม	มาตรการป้องกันและแก้ไขผลกระทบสิ่งแวดล้อม	ผลการปฏิบัติและรายละเอียดการปฏิบัติตามมาตรการฯ ✓ = ปฏิบัติ ✕ = ไม่ได้ปฏิบัติ ○ = ปฏิบัติไม่ได้ ⊙ = ปฏิบัติได้แต่ไม่มีประสิทธิภาพ ● = ยังไม่ถึงเวลาปฏิบัติ	ปัญหา/อุปสรรค/แนวทางแก้ไข	เอกสารอ้างอิง
1. ทรัพยากรสิ่งแวดล้อมทางกายภาพ				
1.1 สภาพภูมิประเทศ	1. จัดให้มีการดูแลรักษาพื้นที่จัดภูมิทัศน์ภายในโครงการให้มีความสะอาดและเป็นระเบียบเรียบร้อยอยู่เสมอ	✓ - ทางโครงการจัดให้มีพนักงานดูแลรักษาพื้นที่จัดภูมิทัศน์ และพื้นที่สีเขียวภายในโครงการ มีความสะอาดและเป็นระเบียบเรียบร้อยอยู่เสมอ	-	ภาพที่ 2.2-1 พื้นที่สีเขียว
	2. ควบคุมดูแลสภาพภายในโครงการให้เป็นไปตามแบบภูมิสถาปัตย์ที่ได้ออกแบบไว้	✓ - ทางนิติบุคคลอาคารชุดได้มีการควบคุมดูแลสภาพภายในโครงการ ให้เป็นไปตามแบบภูมิสถาปัตย์ที่ได้ออกแบบไว้	-	ภาพที่ 2.2-2 โครงสร้างอาคาร และการออกแบบ
1.2 คุณภาพอากาศ 1) ฝุ่นละออง	1. ควบคุมความเร็วของรถภายในโครงการ เช่น ป้ายจำกัดความเร็ว สันนุลลดความเร็ว เพื่อไม่ให้เกิดการฟุ้งกระจายของฝุ่นบนผิวถนน	✓ - โครงการได้จัดให้มีการติดตั้งสันนุลลดความเร็ว ไว้ภายในบริเวณพื้นที่ทางโครงการ เพื่อไม่ให้เกิดการฟุ้งกระจายของฝุ่นบนผิวถนน	-	ภาพที่ 2.2-3 การบริหารจราจร
	2. ดูแลรักษาความสะอาดถนนภายในโครงการ โดยฉีดล้างถนนเป็นประจำสม่ำเสมอ	✓ - ทางโครงการจัดให้มีพนักงานทำความสะอาด ล้างทำความสะอาดบริเวณพื้นที่ทางจราจรอย่างสม่ำเสมอเพื่อเป็นการป้องกันการฟุ้งกระจายของฝุ่นละออง	-	ภาพที่ 2.2-3 การบริหารจราจร
	3. จัดให้มีพื้นที่สีเขียวภายในโครงการ 14,915.41 ตารางเมตร ปลูกไม้ยืนต้น ไม้พุ่มและพืชคลุมดินให้มากที่สุดเพื่อไม่ให้เกิดฝุ่นละออง	✓ - โครงการจัดให้มีพื้นที่สีเขียวภายในโครงการ พร้อมทั้งมีการปลูกไม้ยืนต้น ไม้พุ่มและพืชคลุมดิน เพื่อไม่ให้เกิดฝุ่นละออง	-	ภาพที่ 2.2-1 พื้นที่สีเขียว
	4. ติดป้ายห้ามติดเครื่องยนต์ทิ้งไว้ภายในบริเวณพื้นที่จอดรถยนต์ให้สามารถเห็นได้อย่างชัดเจน	✕ - มิได้ทำการติดตั้งป้ายห้ามติดเครื่องยนต์ทิ้งไว้ภายในบริเวณพื้นที่จอดรถยนต์ แต่ทั้งนี้เจ้าหน้าที่รักษาความปลอดภัยคอยดูแลการจราจรภายในโครงการให้เป็นไปด้วยความเรียบร้อย	ตารางที่ 4-2	-

ตารางที่ 2.2-1 (ต่อ) มาตรการป้องกันและแก้ไขผลกระทบสิ่งแวดล้อม โครงการ รีเจนท์โฮม บางซื่อ เฟส 28 (ระยะดำเนินการ)

องค์ประกอบทางสิ่งแวดล้อม	มาตรการป้องกันและแก้ไขผลกระทบสิ่งแวดล้อม	ผลการปฏิบัติและรายละเอียดการปฏิบัติตามมาตรการฯ ✓ = ปฏิบัติ ✕ = ไม่ได้ปฏิบัติ ○ = ปฏิบัติไม่ได้ ⊙ = ปฏิบัติได้แต่ไม่มีประสิทธิภาพ ● = ยังไม่ถึงเวลาปฏิบัติ	ปัญหา/อุปสรรค/แนวทางแก้ไข	เอกสารอ้างอิง
1) ผู้ละออง (ต่อ)	5. ติดป้ายธงธงคให้ผู้พักอาศัยตรวจสอบสภาพรถยนต์ให้อยู่ในสภาพที่ดีตลอดเวลา เพื่อช่วยลดมลพิษที่เกิดจากเครื่องยนต์	✕ - มิได้ทำการติดตั้งป้ายธงธงคให้ผู้พักอาศัยตรวจสอบสภาพรถยนต์ให้อยู่ในสภาพที่ดีตลอดเวลา แต่ทั้งนี้การตรวจสอบสภาพรถยนต์ให้อยู่ในสภาพที่ดีตลอดเวลาจะเป็นการตัดสินใจของผู้พักอาศัย	ตารางที่ 4-2	-
2) มลพิษทางอากาศ	1. ควบคุมความเร็วของรถภายในโครงการ เช่น ป้ายจำกัดความเร็ว สันนลดความเร็วเพื่อไม่ให้เกิดการฟุ้งกระจายของฝุ่นบนผิวถนน	✓ - โครงการได้จัดให้มีการติดตั้งสันนลดความเร็ว ไว้ภายในบริเวณพื้นที่ทางโครงการ เพื่อไม่ให้เกิดการฟุ้งกระจายของฝุ่นบนผิวถนน	-	ภาพที่ 2.2-3 การบริหารจราจร
	2. จัดทำป้ายและสัญลักษณ์จราจรบนพื้นที่ทางให้ชัดเจน และไม่ก่อให้เกิดความสับสนของผู้ขับขี่ ทำให้การเคลื่อนตัวของรถในโครงการ และบริเวณทางเข้า-ออกโครงการสามารถทำได้อย่างดีและปลอดภัย	✓ - ทางโครงการได้จัดทำป้ายและสัญลักษณ์จราจรภายในโครงการ เพื่อมิทำให้เกิดความสับสนของผู้ขับขี่ภายในโครงการ	-	ภาพที่ 2.2-3 การบริหารจราจร
	3. ปลุกไม้ยืนต้น ไม้พุ่ม และพืชคลุมดินให้มากที่สุดทั้งภายนอกและภายในอาคาร	✓ - โครงการจัดให้มีพื้นที่สีเขียวภายในโครงการ พร้อมทั้งมีการปลูกไม้ยืนต้น ไม้พุ่มและพืชคลุมดิน เพื่อไม่ให้เกิดฝุ่นละออง	-	ภาพที่ 2.2-1 พื้นที่สีเขียว
	4. ติดตั้งป้ายห้ามติดเครื่องยนต์ทิ้งไว้ภายในบริเวณลานจอดรถให้สามารถสังเกตได้อย่างชัดเจนและทั่วถึง	✕ - มิได้ทำการติดตั้งป้ายห้ามติดเครื่องยนต์ทิ้งไว้ภายในบริเวณพื้นที่จอดรถยนต์ แต่ทั้งนี้เจ้าหน้าที่รักษาความปลอดภัยคอยดูแลการจราจรภายในโครงการให้เป็นไปด้วยความเรียบร้อย	ตารางที่ 4-2	-
	5. จัดระบบการจราจรภายในโครงการให้ชัดเจนรวมถึงการควบคุมการปฏิบัติตามของผู้ใช้บริการ	✓ - โครงการมีการจัดระบบการจราจรอย่างเหมาะสม พร้อมทั้งจัดให้มีเจ้าหน้าที่รักษาความปลอดภัยอำนวยความสะดวกทางการจราจรแก่ผู้พักอาศัยหรือผู้มาติดต่อพื้นที่โครงการตลอดเวลา	-	ภาพที่ 2.2-3 การบริหารจราจร

ตารางที่ 2.2-1 (ต่อ) มาตรการป้องกันและแก้ไขผลกระทบสิ่งแวดล้อม โครงการ รีเจนท์โฮม บางซื่อ เฟส 28 (ระยะดำเนินการ)

องค์ประกอบทางสิ่งแวดล้อม	มาตรการป้องกันและแก้ไขผลกระทบสิ่งแวดล้อม	ผลการปฏิบัติและรายละเอียดการปฏิบัติตามมาตรการฯ ✓ = ปฏิบัติ ✕ = ไม่ได้ปฏิบัติ ○ = ปฏิบัติไม่ได้ ⊙ = ปฏิบัติได้แต่ไม่มีประสิทธิภาพ ● = ยังไม่ถึงเวลาปฏิบัติ	ปัญหา/อุปสรรค/แนวทางแก้ไข	เอกสารอ้างอิง
2) มลพิษทางอากาศ (ต่อ)	6. จัดให้มีเจ้าหน้าที่อำนวยความสะดวกด้านการจราจรบริเวณทางเข้า-ออกโครงการ	✓ - ทางโครงการจัดให้มีเจ้าหน้าที่รักษาความปลอดภัยคอยอำนวยความสะดวกด้านการจราจรบริเวณทางเข้า-ออกโครงการ	-	ภาพที่ 2.2-3 การบริหารจัดการ
	7. ดูแลบริเวณพื้นที่โครงการให้มีความสะอาดและเป็นระเบียบเรียบร้อยอยู่เสมอ	✓ - โครงการได้จัดให้มีพนักงานคอยดูแลพื้นที่โครงการให้มีความสะอาดและเป็นระเบียบเรียบร้อยอยู่เสมอ	-	ภาพที่ 2.2-3 การบริหารจัดการ
	8. จัดให้มีการปลูกต้นไม้บริเวณชั้นจอดรถ เพื่อช่วยดูดซับมลพิษจากชั้นจอดรถ	⊙ - ในพื้นที่ชั้นจอดรถบนทาวเวอร์ A ทาวเวอร์ B ทาวเวอร์ C และทาวเวอร์ D ไม่ได้จัดให้มีพื้นที่สีเขียว เพื่อช่วยดูดซับมลพิษที่เกิดจากชั้นจอดรถ แต่ทั้งนี้ทางโครงการได้จัดให้มีพื้นที่สีเขียวบริเวณชั้น 1 มีส่วนช่วยในการดูดซับคาร์บอนมอนอกไซด์ได้ส่วนหนึ่ง	ตารางที่ 4-2	ภาพที่ 2.2-1 พื้นที่สีเขียว
	9. ออกแบบให้ชั้นจอดรถสามารถระบายอากาศได้อย่างสะดวกตลอดเวลาไม่ให้เกิดการสะสมของมลพิษ	✓ - บริเวณชั้นจอดรถของโครงการมีช่องระบายอากาศ สามารถระบายอากาศได้อย่างสะดวกตลอดเวลา ไม่ให้เกิดการสะสมของมลพิษ	-	ภาพที่ 2.2-3 การบริหารจัดการ
	10. รมรงคิให้ผู้พักอาศัยใช้ระบบปรับอากาศแบบภูภวธิีและแนะนำการดูแลรักษาเครื่องปรับอากาศให้มีประสิทธิภาพอยู่เสมอ	✓ - โครงการได้มีการรณรงค์ให้ผู้พักอาศัยใช้ระบบปรับอากาศแบบภูภวธิี และการดูแลรักษาเครื่องปรับอากาศให้มีประสิทธิภาพ	-	ภาพที่ 2.2-4 การอนุรักษ์พลังงาน และการบริหารจัดการระบบไฟฟ้า
1.3 เสียงและความสั่นสะเทือน	1. ควบคุมความเร็วของการใช้รถในบริเวณพื้นที่โครงการ เช่น ติดป้ายจำกัดความเร็ว และทำสัญญาณลดความเร็ว และช่วยลดระดับเสียงที่เกิดจากการแล่นของรถยนต์ลดลงไปด้วย	✓ - โครงการได้จัดให้มีการติดตั้งสัญญาณลดความเร็ว ไว้ภายในบริเวณพื้นที่ทางโครงการ เพื่อช่วยลดระดับเสียงที่เกิดจากการแล่นของรถยนต์ภายในโครงการ	-	ภาพที่ 2.2-3 การบริหารจัดการ

ตารางที่ 2.2-1 (ต่อ) มาตรการป้องกันและแก้ไขผลกระทบสิ่งแวดล้อม โครงการ รีเจนท์โฮม บางซื่อ เฟส 28 (ระยะดำเนินการ)

องค์ประกอบทางสิ่งแวดล้อม	มาตรการป้องกันและแก้ไขผลกระทบสิ่งแวดล้อม	ผลการปฏิบัติและรายละเอียดการปฏิบัติตามมาตรการฯ ✓ = ปฏิบัติ ✕ = ไม่ได้ปฏิบัติ ○ = ปฏิบัติไม่ได้ ⊙ = ปฏิบัติได้แต่ไม่มีประสิทธิภาพ ● = ยังไม่ถึงเวลาปฏิบัติ	ปัญหา/อุปสรรค/แนวทางแก้ไข	เอกสารอ้างอิง
1.3 เสียงและความสั่นสะเทือน (ต่อ)	2. ติดป้ายห้ามเร่งเครื่องยนต์ไว้บริเวณที่จอดรถและทางวิ่งภายในโครงการให้เห็นได้อย่างชัดเจน	⊙ - ทางโครงการมิได้จัดให้มีการติดตั้งป้ายห้ามเร่งเครื่องยนต์ไว้ที่บริเวณที่จอดรถ แต่ทั้งนี้ทางโครงการได้ทำการติดตั้งติดตั้งสัญญาณลดความเร็ว เพื่อกำหนดความเร็วรถภายในโครงการ	ตารางที่ 4-2	ภาพที่ 2.2-3 การบริหารจัดการ
	3. คัดเลือกนิติบุคคลอาคารชุดที่มีคุณภาพมาบริหารโครงการโดยกำหนดกฎระเบียบการพักอาศัยไม่ให้มีการส่งเสียงดังรบกวนผู้พักอาศัยข้างเคียง	✓ - โครงการได้ทำการแต่งตั้งนิติบุคคลอาคารชุด รีเจนท์โฮม บางซื่อ เฟส 28 เข้ามาบริหารเป็นที่เรียบร้อย พร้อมทั้งจัดทำคู่มือระเบียบการพักอาศัยเพื่อควบคุมดูแลการใช้ประโยชน์อาคารของผู้พักอาศัยภายในโครงการ	-	ภาคผนวก ข-1 หนังสือสำคัญนิติบุคคลอาคารชุด
1.4 คุณภาพน้ำ	1. จัดให้มีระบบบำบัดน้ำเสียรวมของโครงการซึ่งเป็นถึงบำบัดน้ำเสียแบบเติมอากาศ เพื่อบำบัดน้ำทิ้งของโครงการให้มีคุณภาพตามมาตรฐานน้ำทิ้ง ก่อนระบายเข้าสู่ท่อระบายน้ำของโครงการ	✓ - ทางโครงการจัดให้มีระบบบำบัดน้ำเสียรวม ซึ่งเป็นถึงบำบัดน้ำเสียแบบเติมอากาศ เพื่อบำบัดน้ำทิ้งของโครงการให้มีคุณภาพตามมาตรฐานน้ำทิ้งก่อนระบายเข้าสู่ท่อระบายน้ำของโครงการ	-	ภาพที่ 2.2-5 การบริหารจัดการระบบบำบัดน้ำเสีย
	2. จัดให้มีเจ้าหน้าที่ประจำ หรือจัดจ้างบริษัทเอกชนเพื่อดูแลรักษาระบบบำบัดน้ำเสีย ระบบปั๊มสูบน้ำ และระบบระบายน้ำภายในพื้นที่โครงการ ให้สามารถทำงานได้อย่างมีประสิทธิภาพ	✓ - ทางโครงการได้จัดให้มีช่างประจำโครงการ คอยดูแลระบบบำบัดของโครงการ ให้มีการทำงานอย่างมีประสิทธิภาพ	-	ภาพที่ 2.2-5 การบริหารจัดการระบบบำบัดน้ำเสีย
	3. ประสานให้รถสูบล้างถังของสำนักงานเขตบางซื่อมาสูบล้างถังไปกำจัดเมื่อเต็ม	✓ - ทางโครงการได้จัดให้มีการประสานให้รถสูบล้างถังของสำนักงานเขตบางซื่อมาสูบล้างถังไปกำจัดตามความเหมาะสม โดยจะดำเนินการสูบล้างทุกปี	-	ภาพที่ 2.2-5 การบริหารจัดการระบบบำบัดน้ำเสีย

ตารางที่ 2.2-1 (ต่อ) มาตรการป้องกันและแก้ไขผลกระทบสิ่งแวดล้อม โครงการ รีเจนท์โฮม บางซื่อ เฟส 28 (ระยะดำเนินการ)

องค์ประกอบทางสิ่งแวดล้อม	มาตรการป้องกันและแก้ไขผลกระทบสิ่งแวดล้อม	ผลการปฏิบัติและรายละเอียดการปฏิบัติตามมาตรการฯ ✓ = ปฏิบัติ ✕ = ไม่ได้ปฏิบัติ ○ = ปฏิบัติไม่ได้ ⊙ = ปฏิบัติได้แต่ไม่มีประสิทธิภาพ ● = ยังไม่ถึงเวลาปฏิบัติ	ปัญหา/อุปสรรค/แนวทางแก้ไข	เอกสารอ้างอิง
1.4 คุณภาพน้ำ (ต่อ)	4. จัดให้มีการใช้ประโยชน์ในการนำน้ำทิ้งมารดน้ำต้นไม้ภายในโครงการ	✕ - ทางโครงการไม่ได้จัดให้มีการนำน้ำทิ้งมารดน้ำต้นไม้ภายในโครงการ	ตารางที่ 4-2	-
	5. จัดให้มีระบบมิเตอร์ไฟฟ้าสำหรับระบบบำบัดน้ำเสียโดยเฉพาะแยกจากระบบไฟฟ้าอื่นๆ เพื่อให้สามารถติดตามตรวจสอบการใช้งานระบบบำบัดน้ำเสียและให้เกิดความมั่นใจว่าโครงการจะเดินระบบบำบัดน้ำเสียตลอดระยะเวลาที่เปิดดำเนินการโครงการ	✓ - โครงการได้มีทำการติดตั้งมิเตอร์ไฟฟ้าของระบบบำบัดน้ำเสีย เพื่อทำการบันทึกข้อมูลการใช้ไฟฟ้าของระบบบำบัดน้ำเสียของโครงการ ทั้งนี้สามารถติดตามตรวจสอบการใช้งานระบบบำบัดน้ำเสีย และให้เกิดความมั่นใจว่าโครงการจะเดินระบบบำบัดน้ำเสีย ตลอดเวลาที่เปิดดำเนินการโครงการ	-	ภาพที่ 2.2-5 การบริหารจัดการระบบบำบัดน้ำเสีย
	6. ออกแบบให้พื้นที่โครงการบริเวณติดคลองบางซื่อเป็นพื้นที่สีเขียวตลอดแนว	✓ - ทางโครงการได้จัดให้มีพื้นที่สีเขียวบริเวณติดคลองบางซื่อเป็นพื้นที่สีเขียวตลอดแนว	-	ภาพที่ 2.2-1 พื้นที่สีเขียว
	7. ติดป้ายประชาสัมพันธ์ไม่ให้ผู้พักอาศัยภายในโครงการทิ้งมูลฝอยลงแหล่งน้ำที่อยู่ติดโครงการ พร้อมทั้งจัดให้มีเจ้าหน้าที่ควบคุมการปฏิบัติตามอย่างเคร่งครัด	⊙ - ทางโครงการได้มีการสร้างรั้วรอบพื้นที่โครงการ และทางโครงการได้จัดเตรียมถังขยะมูลฝอยไว้ตามจุดต่างๆ บริเวณรอบโครงการ พร้อมทั้งมีพนักงานทำความสะอาดประจำโครงการคอยดูแลรักษาความสะอาด	ตารางที่ 4-2	ภาพที่ 2.2-6 การจัดการมูลฝอย
	8. จัดให้มีเจ้าหน้าที่จัดเก็บมูลฝอยที่อาจตกหล่นลงแหล่งน้ำที่อยู่ติดกับพื้นที่โครงการ และนำมาไว้ยังห้องพักมูลฝอยรวมของโครงการ	✓ - โครงการจัดให้มีพนักงานทำความสะอาดคอยดูแล และจัดเก็บขยะมูลฝอยภายในโครงการ เพื่อไม่ให้มีมูลฝอยตกหล่นลงแหล่งน้ำที่อยู่ติดกับพื้นที่โครงการ	-	ภาพที่ 2.2-6 การจัดการมูลฝอย

ตารางที่ 2.2-1 (ต่อ) มาตรการป้องกันและแก้ไขผลกระทบสิ่งแวดล้อม โครงการ รีเจนท์โฮม บางซื่อ เฟส 28 (ระยะดำเนินการ)

องค์ประกอบทางสิ่งแวดล้อม	มาตรการป้องกันและแก้ไขผลกระทบสิ่งแวดล้อม	ผลการปฏิบัติและรายละเอียดการปฏิบัติตามมาตรการฯ ✓ = ปฏิบัติ ✕ = ไม่ได้ปฏิบัติ ○ = ปฏิบัติไม่ได้ ⊙ = ปฏิบัติได้แต่ไม่มีประสิทธิภาพ ● = ยังไม่ถึงเวลาปฏิบัติ	ปัญหา/อุปสรรค/แนวทางแก้ไข	เอกสารอ้างอิง
2. ทรัพยากรสิ่งแวดล้อมทางชีวภาพ				
2.1 นิเวศวิทยาทางบก	1. ดำเนินการตามมาตรการป้องกันและแก้ไขผลกระทบต่อทรัพยากรสิ่งแวดล้อมทางกายภาพ ได้แก่ คุณภาพอากาศ เสียงความสั่นสะเทือน คุณภาพน้ำ และคุณค่าการใช้ประโยชน์ของมนุษย์อย่างเคร่งครัด	✓ - โครงการดำเนินการตามมาตรการป้องกันและแก้ไขผลกระทบต่อทรัพยากรสิ่งแวดล้อมทางกายภาพ ได้แก่ คุณภาพอากาศ เสียงและความสั่นสะเทือน คุณภาพน้ำ และ คุณค่าการใช้ประโยชน์ของมนุษย์ อย่างเคร่งครัด	-	-
2.2 นิเวศวิทยาทางน้ำ	1. ดูแลรักษาระบบบำบัดน้ำเสียของโครงการให้สามารถทำงานได้อย่างมีประสิทธิภาพ	✓ - ทางโครงการได้จัดให้มีช่างประจำโครงการ คอยดูแลระบบบำบัดของโครงการ ให้มีการทำงานอย่างมีประสิทธิภาพ	-	ภาพที่ 2.2-5 การบริหารจัดการระบบบำบัดน้ำเสีย
	2. ดำเนินการตามมาตรการป้องกันและแก้ไขผลกระทบต่อทรัพยากรสิ่งแวดล้อมทางกายภาพ ได้แก่ คุณภาพอากาศ เสียงความสั่นสะเทือน คุณภาพน้ำ และคุณค่าการใช้ประโยชน์ของมนุษย์อย่างเคร่งครัด	✓ - โครงการดำเนินการตามมาตรการป้องกันและแก้ไขผลกระทบต่อทรัพยากรสิ่งแวดล้อมทางกายภาพ ได้แก่ คุณภาพอากาศ เสียงและความสั่นสะเทือน คุณภาพน้ำ และ คุณค่าการใช้ประโยชน์ของมนุษย์ อย่างเคร่งครัด	-	-
3. คุณค่าการใช้ประโยชน์ของมนุษย์				
3.1 การใช้น้ำ	1. โครงการจะจัดให้มีถังเก็บน้ำใต้ดินคอนกรีตเสริมเหล็กรวมปริมาตรน้ำภายในถังสำรองน้ำของโครงการเท่ากับ 3,074.99 ลูกบาศก์เมตร	✓ - ทางโครงการจัดให้มีน้ำสำรองเก็บไว้ในถังเก็บน้ำใต้ดินและถังเก็บน้ำชั้นดาดฟ้าของแต่ละทาวเวอร์ ของอาคารโครงการโดย สำรองน้ำใช้ได้อย่างเพียงพอต่อความต้องการของผู้พักอาศัยภายในโครงการ	-	ภาพที่ 2.2-7 การบริหารจัดการระบบน้ำใช้
	2. จัดให้มีเจ้าหน้าที่คอยดูแลรักษาระบบเส้นท่อประปาให้อยู่ในสภาพดีหากพบว่าชำรุดเสียหายให้ดำเนินการซ่อมแซมทันที	✓ - โครงการได้จัดให้มีช่างประจำโครงการคอยดูแลรักษาระบบเส้นท่ประปาให้อยู่ในสภาพดีอยู่เสมอ	-	ภาพที่ 2.2-7 การบริหารจัดการระบบน้ำใช้

ตารางที่ 2.2-1 (ต่อ) มาตรการป้องกันและแก้ไขผลกระทบสิ่งแวดล้อม โครงการ รีเจนท์โฮม บางซื่อ เฟส 28 (ระยะดำเนินการ)

องค์ประกอบทางสิ่งแวดล้อม	มาตรการป้องกันและแก้ไขผลกระทบสิ่งแวดล้อม	ผลการปฏิบัติและรายละเอียดการปฏิบัติตามมาตรการฯ ✓ = ปฏิบัติ ✕ = ไม่ได้ปฏิบัติ ○ = ปฏิบัติไม่ได้ ⊙ = ปฏิบัติได้แต่ไม่มีประสิทธิภาพ ● = ยังไม่ถึงเวลาปฏิบัติ	ปัญหา/อุปสรรค/แนวทางแก้ไข	เอกสารอ้างอิง
3.1 การใช้น้ำ (ต่อ)	3. ล้างถังสำรองน้ำใช้ของโครงการทุกถังปีละ 1 ครั้ง ตลอดระยะเวลาเปิดดำเนินการ	✕ - ทางโครงการไม่ได้จัดให้มีการล้างถังเก็บน้ำภายในโครงการ	ตารางที่ 4-2	-
	4. รณรงค์ให้ผู้พักอาศัยใช้น้ำอย่างประหยัด	✓ - ทางโครงการจัดให้มีป้ายรณรงค์การประหยัดน้ำภายในพื้นที่โครงการ	-	ภาพที่ 2.2-7 การบริหารจัดการระบบน้ำใช้
	5. ทาว์สดูกันซึม ภายในถังเก็บน้ำใต้ดินและเสาที่อยู่ในถังเก็บน้ำใต้ดินทั้งหมด โดยใช้ระบบกันซึมประเภท MODIFIED-POLYMER CEMENT ซึ่งเป็นแผ่นเยื่อกันน้ำในรูปของเหลว (LIQUID-APPLIED WATERPROOFING MEMBRANE) ใช้ทาลงบนพื้นผิวคอนกรีตที่แข็งตัว เมื่อแห้งสนิทจะกลายเป็นแผ่นฟิล์มแข็งยึดติดแน่นกับพื้นผิว เป็นสารประกอบชนิด 2 ส่วนประเภท CEMENT POWDER และ MODIFIED POLYMER RESIN สามารถใช้เป็นวัสดุกันซึมได้ทั้งใน ด้านที่สัมผัสกับน้ำ (Positive side) และด้านตรงข้าม (Negative side) สามารถปิดรอยแตกร้าว และป้องกันปฏิกิริยาคาร์บอนชั่นได้ดี	✓ - โครงการจัดให้ภายในถังเก็บน้ำใต้ดินและเสาที่อยู่ในถังเก็บน้ำใต้ดินทั้งหมด มีการทาว์สดูกันซึม เพื่อป้องกันการรั่วซึม และการปนเปื้อนกับน้ำใช้ภายในถังเก็บน้ำใต้ดิน	-	-
	6. โครงการออกแบบให้มีฝาลังเก็บน้ำใต้ดิน จำนวน 2 ฝา เพื่อให้สามารถเข้าไปทำความสะอาดถึงเก็บน้ำสำรอง	⊙ - ฝาลังเก็บน้ำใต้ดินของโครงการ มีจำนวน 1 ฝาลัง	ตารางที่ 4-2	ภาพที่ 2.2-7 การบริหารจัดการระบบน้ำใช้

ตารางที่ 2.2-1 (ต่อ) มาตรการป้องกันและแก้ไขผลกระทบสิ่งแวดล้อม โครงการ รีเจนท์โฮม บางซื่อ เฟส 28 (ระยะดำเนินการ)

องค์ประกอบทางสิ่งแวดล้อม	มาตรการป้องกันและแก้ไขผลกระทบสิ่งแวดล้อม	ผลการปฏิบัติและรายละเอียดการปฏิบัติตามมาตรการฯ ✓ = ปฏิบัติ ✕ = ไม่ได้ปฏิบัติ ○ = ปฏิบัติไม่ได้ ⊙ = ปฏิบัติได้แต่ไม่มีประสิทธิภาพ ● = ยังไม่ถึงเวลาปฏิบัติ	ปัญหา/อุปสรรค/แนวทางแก้ไข	เอกสารอ้างอิง
3.1 การใช้น้ำ (ต่อ)	7. โครงการใช้สีรองพื้นและทาสีผนังด้วยสีที่ผ่านการรับรองมาตรฐาน AWWA C 210 และ มอก.1048-2539 ซึ่งมีความหนาต่อชั้นสูง มีการยึดเกาะดี ทนทาน ทนต่อแรงกระแทกและการขีดข่วน และน้ำในถังเก็บน้ำใต้ดินจะไม่มีการปนเปื้อนและปลอดภัยสำหรับการบริโภค	✓ - โครงการใช้สีรองพื้นและทาสีผนังด้วยสีที่ผ่านการรับรองมาตรฐาน AWWA C 210 และ มอก.1048-2539 ทาในถังเก็บน้ำใต้ดินจะไม่มีการปนเปื้อนและปลอดภัยสำหรับการบริโภค	-	-
	8. จัดให้มีช่างซ่อมบำรุง ซึ่งทำหน้าที่ตรวจสอบรอยรั่ว อุปกรณ์ที่ใช้ อย่างสม่ำเสมอเป็นประจำทุกเดือน หากพบมีการรั่วซึมให้รีบซ่อมแซมทันที	✓ - โครงการจัดให้มีช่างซ่อมบำรุงซึ่งทำหน้าที่ตรวจสอบรอยรั่วของอุปกรณ์ที่ใช้ อย่างสม่ำเสมอเป็นประจำทุกเดือน	-	ภาคผนวก ค-2 Check Sheet ที่เกี่ยวข้องกับการดูแลระบบสาธารณูปโภคและระบบสุขาภิบาล
3.2 การบำบัดน้ำเสีย	1. จัดให้มีระบบบำบัดน้ำเสียรวมของโครงการซึ่งเป็นถังบำบัดน้ำเสียแบบเติมอากาศ เพื่อบำบัดน้ำทิ้งของโครงการให้มีคุณภาพตามมาตรฐานน้ำทิ้ง ก่อนระบายเข้าสู่ท่อระบายน้ำของโครงการ	✓ - ทางโครงการจัดให้มีระบบบำบัดน้ำเสียรวม ซึ่งเป็นถังบำบัดน้ำเสียแบบเติมอากาศ เพื่อบำบัดน้ำทิ้งของโครงการให้มีคุณภาพตามมาตรฐานน้ำทิ้ง ก่อนระบายเข้าสู่ท่อระบายน้ำของโครงการ	-	ภาพที่ 2.2-5 การบริหารจัดการระบบบำบัดน้ำเสีย
	2. จัดให้มีเจ้าหน้าที่ประจำ หรือจัดจ้างบริษัทเอกชนเพื่อดูแลรักษาระบบบำบัดน้ำเสีย ระบบปั๊มสูบน้ำ และระบบระบายน้ำภายในพื้นที่โครงการ ให้สามารถทำงานได้อย่างมีประสิทธิภาพ	✓ - ทางโครงการได้จัดให้มีช่างประจำโครงการ คอยดูแลระบบบำบัดของโครงการ ให้มีการทำงานอย่างมีประสิทธิภาพ	-	ภาพที่ 2.2-5 การบริหารจัดการระบบบำบัดน้ำเสีย
	3. ประสานให้รถสูบล้างถังของสำนักงานเขตบางซื่อมาสูบล้างถังไปกำจัดเมื่อเต็ม	✓ - ทางโครงการได้จัดให้มีการประสานให้รถสูบล้างถังของสำนักงานเขตบางซื่อมาสูบล้างถังไปกำจัดตามความเหมาะสม โดยจะดำเนินการสูบล้างทุกปี	-	ภาพที่ 2.2-5 การบริหารจัดการระบบบำบัดน้ำเสีย

ตารางที่ 2.2-1 (ต่อ) มาตรการป้องกันและแก้ไขผลกระทบสิ่งแวดล้อม โครงการ รีเจนท์โฮม บางซื่อ เฟส 28 (ระยะดำเนินการ)

องค์ประกอบทางสิ่งแวดล้อม	มาตรการป้องกันและแก้ไขผลกระทบสิ่งแวดล้อม	ผลการปฏิบัติและรายละเอียดการปฏิบัติตามมาตรการฯ ✓ = ปฏิบัติ ✕ = ไม่ได้ปฏิบัติ ○ = ปฏิบัติไม่ได้ ⊙ = ปฏิบัติได้แต่ไม่มีประสิทธิภาพ ● = ยังไม่ถึงเวลาปฏิบัติ	ปัญหา/อุปสรรค/ แนวทางแก้ไข	เอกสารอ้างอิง
3.2 การบำบัดน้ำเสีย (ต่อ)	4. จัดให้มีการใช้ประโยชน์ในการนำน้ำทิ้งมารดน้ำต้นไม้ภายในโครงการ	✕ - ทางโครงการไม่ได้จัดให้มีการนำน้ำทิ้งมารดน้ำต้นไม้ภายในโครงการ	ตารางที่ 4-2	-
	5. จัดให้มีระบบมิเตอร์ไฟฟ้าสำหรับระบบบำบัดน้ำเสียโดยเฉพาะ แยกจากระบบไฟฟ้าอื่นๆ เพื่อให้สามารถติดตามตรวจสอบการใช้งานระบบบำบัดน้ำเสียและให้เกิดความมั่นใจว่าโครงการจะเดินระบบบำบัดน้ำเสียตลอดระยะเวลาที่เปิดดำเนินการโครงการ	✓ - โครงการได้มีทำการติดตั้งมิเตอร์ไฟฟ้าของระบบบำบัดน้ำเสีย เพื่อทำการบันทึกข้อมูลการใช้ไฟฟ้าของระบบบำบัดน้ำเสียของโครงการ ทั้งนี้สามารถติดตามตรวจสอบการใช้งานระบบบำบัดน้ำเสีย และให้เกิดความมั่นใจว่าโครงการจะเดินระบบบำบัดน้ำเสีย ตลอดเวลาที่เปิดดำเนินการโครงการ	-	ภาพที่ 2.2-5 การบริหารจัดการระบบบำบัดน้ำเสีย
	6. ออกแบบให้พื้นที่โครงการบริเวณติดคลองบางซื่อเป็นพื้นที่สีเขียวตลอดแนว	✓ - ทางโครงการได้จัดให้มีพื้นที่สีเขียวบริเวณติดคลองบางซื่อเป็นพื้นที่สีเขียวตลอดแนว	-	ภาพที่ 2.2-1 พื้นที่สีเขียว
	7. ติดป้ายประชาสัมพันธ์ไม่ให้ผู้พักอาศัยภายในโครงการทิ้งมูลฝอยลงแหล่งน้ำที่อยู่ติดโครงการ พร้อมทั้งจัดให้มีเจ้าหน้าที่ควบคุมการปฏิบัติตามอย่างเคร่งครัด	⊙ - ทางโครงการได้มีการสร้างรั้วรอบพื้นที่โครงการ และทางโครงการได้จัดเตรียมถังขยะมูลฝอยไว้ตามจุดต่างๆ บริเวณรอบโครงการ พร้อมทั้งมีพนักงานทำความสะอาดประจำโครงการคอยดูแลรักษาความสะอาด	ตารางที่ 4-2	ภาพที่ 2.2-6 การจัดการมูลฝอย
	8. จัดให้มีเจ้าหน้าที่จัดเก็บมูลฝอยที่อาจตกหล่นลงแหล่งน้ำที่อยู่ติดกับพื้นที่โครงการ และนำมาไว้ยังห้องพักมูลฝอยรวมของโครงการ	✓ - โครงการจัดให้มีพนักงานทำความสะอาดคอยดูแล และจัดเก็บขยะมูลฝอยภายในโครงการ เพื่อไม่ให้มีมูลฝอยตกหล่นลงแหล่งน้ำที่อยู่ติดกับพื้นที่โครงการ	-	ภาพที่ 2.2-6 การจัดการมูลฝอย
3.3 การระบายน้ำ	1. จัดให้มีบ่อหน่วงน้ำจำนวน 1 บ่อ ความจุ 2,514 ลูกบาศก์เมตร ตั้งอยู่ด้านทิศตะวันตกของโครงการ	✓ - โครงการจัดให้มีบ่อหน่วงน้ำ เพื่อรองรับน้ำหลากส่วนเกินและโครงการจะควบคุม อัตราการระบายน้ำก่อนที่จะระบายออกสู่ภายนอกโครงการ	-	ภาพที่ 2.2-8 การบริหารจัดการระบบระบายน้ำ

ตารางที่ 2.2-1 (ต่อ) มาตรการป้องกันและแก้ไขผลกระทบสิ่งแวดล้อม โครงการ รีเจนท์โฮม บางซื่อ เฟส 28 (ระยะดำเนินการ)

องค์ประกอบทางสิ่งแวดล้อม	มาตรการป้องกันและแก้ไขผลกระทบสิ่งแวดล้อม	ผลการปฏิบัติและรายละเอียดการปฏิบัติตามมาตรการฯ ✓ = ปฏิบัติ ✕ = ไม่ได้ปฏิบัติ ○ = ปฏิบัติไม่ได้ ⊙ = ปฏิบัติได้แต่ไม่มีประสิทธิภาพ ● = ยังไม่ถึงเวลาปฏิบัติ	ปัญหา/อุปสรรค/แนวทางแก้ไข	เอกสารอ้างอิง
3.3 การระบายน้ำ (ต่อ)	2. ติดตั้งเครื่องสูบน้ำอัตราการสูบน้ำอัตราการสูบน้ำ 0.003 ลูกบาศก์เมตร/วินาที (อัตราการระบายน้ำก่อนการพัฒนาโครงการเท่ากับ 0.053 ลูกบาศก์เมตร/วินาที) เพื่อสูบน้ำไปยังบ่อพักน้ำสุดท้ายพร้อมตะแกรงดักขยะ ก่อนระบายน้ำออกลงส่งคลองบางซื่อ ด้านทิศตะวันตกของโครงการต่อไป	✓ - ทางโครงการได้มีการติดตั้งเครื่องสูบน้ำ เพื่อสูบน้ำไปยังบ่อพักน้ำสุดท้ายพร้อมตะแกรงดักขยะ ก่อนระบายน้ำออกลงส่งคลองบางซื่อ ด้านทิศตะวันตกของโครงการต่อไป	-	-
	3. จัดให้มีการเฝ้าระวัง และการติดตามข่าวสารเหตุการณ์น้ำท่วม หากมีแนวโน้มที่ทำให้มีระดับน้ำท่วมสูง โครงการจะแจ้งผู้ที่อยู่อาศัย ภายในโครงการทราบ และประชุมทีมนิติบุคคลเพื่อหาแนวทางป้องกันร่วมกันต่อไป	✓ - ทางโครงการมีการเฝ้าระวัง และการติดตามข่าวสารเหตุการณ์น้ำท่วมอยู่เป็นประจำ โดยติดตามข่าวสารผ่านทางโทรทัศน์และอินเทอร์เน็ต พร้อมเฝ้าระวัง ติดตามสถานการณ์เป็นระยะๆ	-	-
3.4 การจัดการมูลฝอย	1. จัดให้มีห้องพักมูลฝอยรวม แยกเป็นห้องพักมูลฝอยเปียกห้องพักมูลฝอยแห้งทั่วไป ห้องพักมูลฝอยรีไซเคิล และห้องพักมูลฝอยอันตราย แยกกันอย่างชัดเจน แต่ละห้องสามารถรองรับมูลฝอยได้ไม่น้อยกว่า 3 วัน	✓ - โครงการได้ทำการแบ่งห้องพักมูลรวม โดยแยกเป็นห้องพักมูลฝอยเปียก ห้องพักมูลฝอยแห้งทั่วไป ห้องพักมูลฝอยรีไซเคิล และห้องพักมูลฝอยอันตราย แต่ละห้องสามารถรองรับมูลฝอยได้ไม่น้อยกว่า 3 วัน ได้อย่างเพียงพอ	-	ภาพที่ 2.2-6 การจัดการมูลฝอย
	2. จัดทำแผนพับให้ความรู้เรื่องการคัดแยกมูลฝอยแต่ละประเภท ได้แก่ มูลฝอยทั่วไป มูลฝอยย่อยสลายได้มูลฝอยอันตราย และมูลฝอยรีไซเคิล แจกแก่ผู้พักอาศัยทุกห้อง เพื่อให้สามารถแยกมูลฝอยแต่ละประเภทได้อย่างถูกต้อง	✓ - ทางโครงการได้มีการประชาสัมพันธ์เรื่องการคัดแยกมูลฝอยไว้บริเวณหน้าห้องพักมูลฝอยประจำชั้น	-	ภาพที่ 2.2-6 การจัดการมูลฝอย

ตารางที่ 2.2-1 (ต่อ) มาตรการป้องกันและแก้ไขผลกระทบสิ่งแวดล้อม โครงการ รีเจนท์โฮม บางซื่อ เฟส 28 (ระยะดำเนินการ)

องค์ประกอบทางสิ่งแวดล้อม	มาตรการป้องกันและแก้ไขผลกระทบสิ่งแวดล้อม	ผลการปฏิบัติและรายละเอียดการปฏิบัติตามมาตรการฯ ✓ = ปฏิบัติ ✕ = ไม่ได้ปฏิบัติ ○ = ปฏิบัติไม่ได้ ⊙ = ปฏิบัติได้แต่ไม่มีประสิทธิภาพ ● = ยังไม่ถึงเวลาปฏิบัติ	ปัญหา/อุปสรรค/แนวทางแก้ไข	เอกสารอ้างอิง
3.4 การจัดการมูลฝอย (ต่อ)	3. ห้องพักมูลฝอยจะมีประตูปิดมิดชิด เพื่อป้องกันกลิ่นรบกวน ผู้ใช้บริการและชุมชนบริเวณใกล้เคียง โดยจะเปิด-ปิดประตูเฉพาะช่วงที่มีการเก็บขนมูลฝอยเท่านั้น	✓ - ห้องพักมูลฝอยภายในโครงการมีการปิดมิดชิดตลอด โดยเปิดเฉพาะช่วงที่มีการเก็บขนมูลฝอยเท่านั้น	-	ภาพที่ 2.2-6 การจัดการมูลฝอย
	4. จัดให้มีท่อรวบรวมน้ำจากการล้างห้องพักมูลฝอยรวมเข้าสู่ระบบบำบัดน้ำเสียก่อนระบายออกสู่ภายนอก	✓ - ห้องพักมูลฝอยรวมของโครงการมีท่อรวบรวมน้ำจากการล้างห้องพักมูลฝอยรวม โดยรวบรวมน้ำเสียเข้าสู่ระบบบำบัดน้ำเสียของโครงการ เพื่อบำบัดก่อนระบายออกสู่ภายนอกโครงการ	-	ภาพที่ 2.2-6 การจัดการมูลฝอย
	5. ติดตามประสานงานการจัดเก็บมูลฝอยของสำนักงานเขตบางซื่อ ให้มาเก็บมูลฝอยจากโครงการอย่างสม่ำเสมอ โดยไม่มีการตกค้าง	✓ - เจ้าหน้าที่ของโครงการจะดำเนินการประสานงานการจัดเก็บมูลฝอยกับสำนักงานเขตฯ เข้ามาเก็บขนมูลฝอยภายในโครงการอย่างสม่ำเสมอ เพื่อให้มีขยะตกค้างภายในโครงการ	-	ภาพที่ 2.2-6 การจัดการมูลฝอย
	6. ก่อนรวบรวมมูลฝอยจากจุดต่างๆ ไปยังห้องพักมูลฝอยของโครงการต้องมัดปากถุงให้แน่นเพื่อป้องกันมูลฝอยกระจัดกระจาย และสะดวกต่อการขนย้าย	✓ - พนักงานทำความสะอาดของโครงการมีการมัดปากถุงดำ เพื่อป้องกันมูลฝอยกระจาย และมีความสะดวกต่อการขนย้าย	-	ภาพที่ 2.2-6 การจัดการมูลฝอย
	7. จัดให้มีการทำความสะอาดห้องพักมูลฝอยอย่างสม่ำเสมอสัปดาห์ละ 1 ครั้ง เพื่อป้องกันการเพาะตัวของเชื้อโรค	✓ - พนักงานทำความสะอาดมีการทำความสะอาดห้องพักมูลฝอยรวมอย่างสม่ำเสมอ เพื่อป้องกันการเพาะตัวของเชื้อโรค	-	ภาพที่ 2.2-6 การจัดการมูลฝอย
	8. จัดให้มีแม่บ้านคอยดูแลรักษาความสะอาดบริเวณห้องพักมูลฝอยแต่ละชั้นและห้องพักมูลฝอยรวม	✓ - ทางโครงการได้จัดให้มีพนักงานทำความสะอาดคอยดูแลรักษาความสะอาดบริเวณห้องพักมูลฝอยแต่ละชั้น และห้องพักมูลฝอยรวมอย่างสม่ำเสมอ	-	ภาพที่ 2.2-6 การจัดการมูลฝอย

ตารางที่ 2.2-1 (ต่อ) มาตรการป้องกันและแก้ไขผลกระทบสิ่งแวดล้อม โครงการ รีเจนท์โฮม บางซื่อ เฟส 28 (ระยะดำเนินการ)

องค์ประกอบทางสิ่งแวดล้อม	มาตรการป้องกันและแก้ไขผลกระทบสิ่งแวดล้อม	ผลการปฏิบัติและรายละเอียดการปฏิบัติตามมาตรการฯ ✓ = ปฏิบัติ ✕ = ไม่ได้ปฏิบัติ ○ = ปฏิบัติไม่ได้ ⊙ = ปฏิบัติได้แต่ไม่มีประสิทธิภาพ ● = ยังไม่ถึงเวลาปฏิบัติ	ปัญหา/อุปสรรค/แนวทางแก้ไข	เอกสารอ้างอิง
3.4 การจัดการมูลฝอย (ต่อ)	9. ควบคุมพนักงานไม่ให้นำมูลฝอยมากองไว้เพื่อรอการเก็บขน	✓ - โครงการได้จัดให้มีการควบคุมพนักงานไม่ให้นำมูลฝอยมากองไว้เพื่อรอการเก็บขน	-	-
	10. จัดให้มีพนักงานขนย้ายมูลฝอยจากห้องพักมูลฝอยมายังรถเก็บขนมูลฝอยเพื่ออำนวยความสะดวกในการเก็บขนมูลฝอยให้กับโครงการ	✓ - ทางโครงการได้จัดให้พนักงานทำความสะอาดจัดเก็บมูลฝอยจากห้องพักมูลฝอยมายังรถเก็บขนมูลฝอยเพื่ออำนวยความสะดวกในการเก็บขนมูลฝอยให้กับโครงการ	-	ภาพที่ 2.2-6 การจัดการมูลฝอย
	11. ติดตามประสานงานการจัดเก็บมูลฝอยของสำนักงานเขตบางซื่อให้มาเก็บมูลฝอยจากโครงการอย่างสม่ำเสมอทุกวันโดยไม่มีการตกค้าง	✓ - เจ้าหน้าที่ของโครงการจะดำเนินการประสานงานการจัดเก็บมูลฝอยกับสำนักงานเขตฯ เข้ามาเก็บขนมูลฝอยภายในโครงการอย่างสม่ำเสมอ เพื่อให้มีขยะตกค้างภายในโครงการ	-	ภาพที่ 2.2-6 การจัดการมูลฝอย
	12. ประสานกับร้านซื้อของเก่าบริเวณใกล้เคียงให้เข้ามารับซื้อมูลฝอยที่สามารถนำกลับมาใช้ได้อีกโดยตรง	✓ - โครงการมีการประสานกับร้านรับซื้อของเก่าบริเวณใกล้เคียง ให้มารับซื้อมูลฝอยที่สามารถนำกลับมาใช้ได้อีก ตามความเหมาะสมของปริมาณมูลฝอยรีไซเคิลที่เกิดขึ้น	-	ภาพที่ 2.2-6 การจัดการมูลฝอย
	13. การเก็บมูลฝอยในถุงต้องไม่ให้มีปริมาณหรือน้ำหนักมากเกินไป ซึ่งบรรจุปริมาณมูลฝอยประมาณ 3 ใน 4 ของถุง	✓ - ทางโครงการเก็บมูลฝอยในถุงหรือไม่ให้น้ำหนักมากเกินไป โดยบรรจุปริมาณ 3 ใน 4 ของถุง เพื่อง่ายต่อการขนย้ายมูลฝอย	-	ภาพที่ 2.2-6 การจัดการมูลฝอย
	14. ตรวจสอบรอยรั่วของถุงบรรจุมูลฝอยทั้งก่อนและหลังการบรรจุมูลฝอย เพื่อไม่ให้มูลฝอยรั่วไหลออกมาภายนอก	✓ - พนักงานทำความสะอาดได้ทำการตรวจสอบรอยรั่วของถุงบรรจุมูลฝอยทั้งก่อนและหลังการบรรจุมูลฝอย เพื่อไม่ให้มูลฝอยรั่วไหลออกมาภายนอก	-	ภาพที่ 2.2-6 การจัดการมูลฝอย

ตารางที่ 2.2-1 (ต่อ) มาตรการป้องกันและแก้ไขผลกระทบสิ่งแวดล้อม โครงการ รีเจนท์โฮม บางซื่อ เฟส 28 (ระยะดำเนินการ)

องค์ประกอบทางสิ่งแวดล้อม	มาตรการป้องกันและแก้ไขผลกระทบสิ่งแวดล้อม	ผลการปฏิบัติและรายละเอียดการปฏิบัติตามมาตรการฯ ✓ = ปฏิบัติ ✕ = ไม่ได้ปฏิบัติ ○ = ปฏิบัติไม่ได้ ⊙ = ปฏิบัติได้แต่ไม่มีประสิทธิภาพ ● = ยังไม่ถึงเวลาปฏิบัติ	ปัญหา/อุปสรรค/แนวทางแก้ไข	เอกสารอ้างอิง
3.4 การจัดการมูลฝอย (ต่อ)	15. กำชับให้พนักงานทำความสะอาดขนย้ายมูลฝอยมาทั้งถังเพื่อป้องกันกรณีถุงดำภายในฉีกขาดและมีน้ำชะมูลฝอยรั่วไหลลงพื้น	✓ - การขนย้ายมูลฝอยของโครงการ พนักงานทำความสะอาดจะทำการขนย้ายมูลฝอยไปทั้งถังเพื่อป้องกันกรณีถุงดำภายในฉีกขาดและมีน้ำชะมูลฝอยรั่วไหลลงพื้น	-	ภาพที่ 2.2-6 การจัดการมูลฝอย
	16. ห้องพักมูลฝอยรวมมีลักษณะเป็นคอนกรีตเสริมเหล็กมีความมั่นคงแข็งแรงและมีประตูปิดมิดชิด สามารถป้องกันกลิ่นและการแพร่กระจายเชื้อโรคออกสู่ภายนอกได้	✓ - โครงการได้มีการออกแบบโครงสร้างห้องพักมูลฝอยให้เป็นคอนกรีตเสริมเหล็กมีความมั่นคงแข็งแรงและมีประตูปิดมิดชิด สามารถป้องกันกลิ่นและการแพร่กระจายเชื้อโรคออกสู่ภายนอกได้	-	ภาพที่ 2.2-6 การจัดการมูลฝอย
	17. จัดให้มีการทำความสะอาดห้องพักมูลฝอยรวมภายหลังจากการเก็บขนมูลฝอยของสำนักงานเขตทุกครั้ง เพื่อป้องกันการเพาะตัวของเชื้อโรค	✓ - พนักงานทำความสะอาดมีการทำความสะอาดห้องพักมูลฝอยรวมหลังจากการเก็บขนมูลฝอยของสำนักงานเขตทุกครั้ง เพื่อป้องกันการเพาะตัวของเชื้อโรค	-	ภาพที่ 2.2-6 การจัดการมูลฝอย
	18. จัดให้มีท่อรวบรวมน้ำเสียที่เกิดจากการล้างห้องพักมูลฝอยรวมเข้าสู่ระบบบำบัดน้ำเสียของโครงการ เพื่อบำบัดก่อนระบายออกสู่ภายนอกโครงการ	✓ - ห้องพักมูลฝอยรวมของโครงการมีท่อรวมน้ำจากการล้างห้องพักมูลฝอยรวม โดยรวบรวมน้ำเสียเข้าสู่ระบบบำบัดน้ำเสียของโครงการ เพื่อบำบัดก่อนระบายออกสู่ภายนอกโครงการ	-	ภาพที่ 2.2-6 การจัดการมูลฝอย
	19. จัดให้มีเจ้าหน้าที่คอยอำนวยความสะดวกด้านการจราจรสำหรับรถเก็บขนมูลฝอยของสำนักงานเขตบางซื่อตลอดจนรถที่สัญจรไป-มาบนถนนภายในโครงการ ให้สามารถเดินรถได้อย่างสะดวกและปลอดภัย	✓ - ทางโครงการจัดให้มีเจ้าหน้าที่คอยอำนวยความสะดวกด้านการจราจรสำหรับรถเก็บขนมูลฝอยของสำนักงานเขตบางซื่อ ตลอดจนรถที่สัญจรไป-มาบนถนนภายในโครงการ ให้สามารถเดินรถได้อย่างสะดวกและปลอดภัย	-	ภาพที่ 2.2-6 การจัดการมูลฝอย

ตารางที่ 2.2-1 (ต่อ) มาตรการป้องกันและแก้ไขผลกระทบสิ่งแวดล้อม โครงการ รีเจนท์โฮม บางซื่อ เฟส 28 (ระยะดำเนินการ)

องค์ประกอบทางสิ่งแวดล้อม	มาตรการป้องกันและแก้ไขผลกระทบสิ่งแวดล้อม	ผลการปฏิบัติและรายละเอียดการปฏิบัติตามมาตรการฯ ✓ = ปฏิบัติ ✕ = ไม่ได้ปฏิบัติ ○ = ปฏิบัติไม่ได้ ⊙ = ปฏิบัติได้แต่ไม่มีประสิทธิภาพ ● = ยังไม่ถึงเวลาปฏิบัติ	ปัญหา/อุปสรรค/แนวทางแก้ไข	เอกสารอ้างอิง
3.4 การจัดการมูลฝอย (ต่อ)	20. จัดให้มีพนักงานล้างพื้นบริเวณจุดจอดรถเก็บขนมูลฝอยทุกครั้ง	✓ - พนักงานทำความสะอาดมีการทำความสะอาดบริเวณจุดจอดรถเก็บขนมูลฝอยทุกครั้ง	-	ภาพที่ 2.2-6 การจัดการมูลฝอย
3.5 ไฟฟ้า	1. เลือกการออกแบบอาคารโครงการ ตลอดจนการเลือกใช้วัสดุในการก่อสร้างที่มีการอนุรักษ์พลังงานไฟฟ้า	✓ - ทางโครงการมีการออกแบบอาคารโครงการ โดยเลือกใช้วัสดุที่มีการอนุรักษ์พลังงานไฟฟ้า	-	ภาพที่ 2.2-4 การอนุรักษ์พลังงาน และการบริหารจัดการระบบไฟฟ้า
	2. พิจารณาเลือกใช้ชนิดหลอดไฟส่องสว่างที่ใช้ภายในโครงการเป็นอุปกรณ์ประหยัดพลังงาน LED โดยคำนึงถึงการประหยัดพลังงาน	✓ - ผลิตภัณฑ์เครื่องใช้ไฟฟ้าของโครงการ เป็นชนิดประหยัดพลังงาน เช่น หลอดไฟภายในโครงการเป็นหลอดไฟชนิดประหยัดพลังงาน LED	-	ภาพที่ 2.2-4 การอนุรักษ์พลังงาน และการบริหารจัดการระบบไฟฟ้า
	3. ติดตั้งอุปกรณ์เดินสายไฟฟ้า รวมถึงสายสัญญาณทางไฟฟ้าสื่อสารต่างๆ ให้เป็นไปด้วยความเรียบร้อย และถูกต้องตามมาตรฐาน	✓ - ทางโครงการทำการติดตั้งอุปกรณ์เดินสายไฟฟ้า รวมถึงสายสัญญาณทางไฟฟ้าสื่อสารต่างๆ ให้เป็นไปด้วยความเรียบร้อย ถูกต้องตามมาตรฐาน	-	ภาพที่ 2.2-4 การอนุรักษ์พลังงาน และการบริหารจัดการระบบไฟฟ้า
	4. ตรวจสอบสายไฟฟ้า และอุปกรณ์เครื่องไฟฟ้าสำรอง ให้อยู่ในสภาพดีอยู่เสมอ	✓ - โครงการจัดให้มีช่างประจำโครงการคอยตรวจสอบ ดูแลอุปกรณ์เครื่องไฟฟ้าสำรอง และสายไฟฟ้าให้อยู่ในสภาพดีอยู่เสมอ	-	ภาพที่ 2.2-4 การอนุรักษ์พลังงาน และการบริหารจัดการระบบไฟฟ้า
	5. จัดให้มีสวิตช์ไฟฟ้าแยกออกจากกัน เพื่อให้สามารถเปิด-ปิดได้เฉพาะจุด เป็นการประหยัดพลังงาน	✓ - โครงการมีสวิตช์ไฟแยกออกให้สามารถเปิด-ปิดได้เฉพาะจุด เพื่อเป็นการประหยัดพลังงาน	-	ภาพที่ 2.2-4 การอนุรักษ์พลังงาน และการบริหารจัดการระบบไฟฟ้า

ตารางที่ 2.2-1 (ต่อ) มาตรการป้องกันและแก้ไขผลกระทบสิ่งแวดล้อม โครงการ รีเจนท์โฮม บางซื่อ เฟส 28 (ระยะดำเนินการ)

องค์ประกอบทางสิ่งแวดล้อม	มาตรการป้องกันและแก้ไขผลกระทบสิ่งแวดล้อม	ผลการปฏิบัติและรายละเอียดการปฏิบัติตามมาตรการฯ ✓ = ปฏิบัติ ✕ = ไม่ได้ปฏิบัติ ○ = ปฏิบัติไม่ได้ ⊙ = ปฏิบัติได้แต่ไม่มีประสิทธิภาพ ● = ยังไม่ถึงเวลาปฏิบัติ	ปัญหา/อุปสรรค/แนวทางแก้ไข	เอกสารอ้างอิง
3.5 ไฟฟ้า (ต่อ)	6. การติดตั้งกระจก หรือติดฟิล์มที่มีคุณสมบัติป้องกันความร้อน แต่ยอมให้แสงสว่างผ่านเข้าได้ เพื่อลดการใช้พลังงานภายในอาคาร	✓ - โครงการจัดให้มีการติดตั้งกระจก หรือติดฟิล์มที่มีคุณสมบัติป้องกันความร้อน โดยมีค่าการสะท้อนแสงไม่เกินร้อยละ 30 เพื่อลดการใช้พลังงานภายในอาคาร	-	ภาพที่ 2.2-4 การอนุรักษ์พลังงาน และการบริหารจัดการระบบไฟฟ้า
	7. จัดให้มีการประชาสัมพันธ์วิธีการประหยัดพลังงานสำหรับผู้ใช้บริการ โดยการจัดทำคู่มือการประหยัดพลังงานสำหรับแจกให้ผู้ใช้บริการทุกห้อง	✓ - ทางโครงการได้จัดให้มีการประชาสัมพันธ์การประหยัดพลังงานสำหรับผู้พักอาศัย และพนักงานภายในโครงการ	-	ภาพที่ 2.2-4 การอนุรักษ์พลังงาน และการบริหารจัดการระบบไฟฟ้า
	8. รณรงค์ให้ผู้ใช้บริการใช้ไฟฟ้าอย่างประหยัดและประชาสัมพันธ์ให้ผู้ใช้บริการควรปรับระดับอุณหภูมิภายในห้องให้พอเหมาะประมาณ 25-26 องศาเซลเซียส	✓ - ทางโครงการได้จัดให้มีการรณรงค์ใช้ไฟฟ้าอย่างประหยัดและประชาสัมพันธ์ปรับระดับอุณหภูมิภายในห้องให้พอเหมาะประมาณ 25-26 องศาเซลเซียส แก่ผู้พักอาศัย และพนักงานภายในโครงการ	-	-
	9. ประชาสัมพันธ์ให้ผู้ใช้บริการในโครงการทำความสะอาดเครื่องปรับอากาศ โดยเฉพาะที่คอยล์ร้อน คอยล์เย็น ตัวกรองอากาศ และครีบบายอากาศไม่ให้มีฝุ่นเกาะหนาเกินไป เพื่อเป็นการประหยัดพลังงานไฟฟ้า	✓ - ทางโครงการจัดให้มีการประชาสัมพันธ์ให้ผู้ใช้บริการในโครงการทำความสะอาดเครื่องปรับอากาศ เพื่อเป็นการประหยัดพลังงานไฟฟ้า ทั้งนี้ทางโครงการมีช่องทางการติดต่อกับทางช่างล้างเครื่องปรับอากาศ โดยได้ทำการติดประชาสัมพันธ์ไว้บริเวณประชาสัมพันธ์	-	ภาพที่ 2.2-4 การอนุรักษ์พลังงาน และการบริหารจัดการระบบไฟฟ้า
	10. จัดให้มีพื้นที่สีเขียวแบบยั่งยืนรอบๆ อาคารโครงการ พร้อมทั้งการดูแลสวน และต้นไม้ให้เจริญเติบโตอย่างสมบูรณ์ เพื่อช่วยในการระบายอากาศ ระบายความร้อน บดบังแสงแดดของอาคาร เพิ่มความชื้นให้กับดิน เพื่อช่วยลดความร้อนและประหยัดพลังงานได้	✓ - โครงการได้จัดให้มีพื้นที่สีเขียวแบบยั่งยืนรอบๆ อาคารโครงการ พร้อมทั้งจัดให้มีคนสวนดูแลสวน และต้นไม้ให้เจริญเติบโตอย่างสมบูรณ์ เพื่อช่วยในการระบายอากาศ ระบายความร้อน บดบังแสงแดดของอาคาร เพิ่มความชื้นให้กับดิน เพื่อช่วยลดความร้อนและประหยัดพลังงานได้	-	ภาพที่ 2.2-1 พื้นที่สีเขียว

ตารางที่ 2.2-1 (ต่อ) มาตรการป้องกันและแก้ไขผลกระทบสิ่งแวดล้อม โครงการ รีเจนท์โฮม บางซื่อ เฟส 28 (ระยะดำเนินการ)

องค์ประกอบทางสิ่งแวดล้อม	มาตรการป้องกันและแก้ไขผลกระทบสิ่งแวดล้อม	ผลการปฏิบัติและรายละเอียดการปฏิบัติตามมาตรการฯ ✓ = ปฏิบัติ ✕ = ไม่ได้ปฏิบัติ ○ = ปฏิบัติไม่ได้ ⊙ = ปฏิบัติได้แต่ไม่มีประสิทธิภาพ ● = ยังไม่ถึงเวลาปฏิบัติ	ปัญหา/อุปสรรค/แนวทางแก้ไข	เอกสารอ้างอิง
3.5 ไฟฟ้า (ต่อ)	11. จัดให้มีการตรวจสอบ และอุดรอยรั่วตามผนัง ฝ้าเพดาน ประตู และช่องแสงสำหรับห้องที่มีการติดตั้งเครื่องปรับอากาศ เพื่อไม่ให้ความเย็นรั่วไหล ทำให้สิ้นเปลืองพลังงาน	✓ - โครงการจัดให้มีเจ้าหน้าที่คอยตรวจสอบ รอยรั่วตามผนัง ฝ้าเพดาน ประตูและช่องแสงสำหรับห้องที่มีการติดตั้งเครื่องปรับอากาศ เพื่อไม่ให้ความเย็นรั่วไหล ทำให้สิ้นเปลืองพลังงาน	-	-
	12. รณรงค์ให้มีการขึ้น-ลงอาคารโดยใช้บันไดในระยะ 1-2 ชั้นเพื่อช่วยประหยัดพลังงานในการขึ้น-ลงอาคารโดยใช้ลิฟต์	✓ - ทางโครงการได้จัดให้มีการประชาสัมพันธ์การประหยัดพลังงานสำหรับผู้พักอาศัย และพนักงานภายในโครงการ	-	-
3.6 อนุรักษ์พลังงาน	(1) มาตรการโดยเจ้าของโครงการ 1. ติดตั้งอุปกรณ์เดินสายไฟฟ้า รวมถึงสายสัญญาณทางไฟฟ้าสื่อสารต่างๆ ให้เป็นไปด้วยความเรียบร้อย ถูกต้องตามมาตรฐานของการไฟฟ้านครหลวง	✓ - ทางโครงการทำการติดตั้งอุปกรณ์เดินสายไฟฟ้า รวมถึงสายสัญญาณทางไฟฟ้าสื่อสารต่างๆ ให้เป็นไปด้วยความเรียบร้อย ถูกต้องตามมาตรฐาน	-	ภาพที่ 2.2-4 การอนุรักษ์พลังงาน และการบริหารจัดการระบบไฟฟ้า
	2. ตรวจสอบดูแลอุปกรณ์เครื่องไฟฟ้าสำรอง และสายไฟฟ้าให้อยู่ในสภาพดีอยู่เสมอตามคู่มือของผู้ผลิต	✓ - ทางโครงการได้จัดให้มีเจ้าหน้าที่ตรวจสอบ ดูแลอุปกรณ์เครื่องไฟฟ้าสำรอง และสายไฟฟ้าให้อยู่ในสภาพดี และมีการทำงานอย่างมีประสิทธิภาพ	-	ภาคผนวก ค-2 Check Sheet ที่เกี่ยวข้องกับการดูแลระบบสาธารณูปโภคและระบบสุขาภิบาล
	3. จัดให้มีพื้นที่สีเขียวภายในโครงการให้มากที่สุด โดยโครงการจัดให้มีพื้นที่สีเขียวทั้งสิ้น 14,915.41 ตารางเมตร ทั้งนี้ เพื่อช่วยลดปริมาณความร้อนที่สะสมของพื้นที่ที่เป็นลานคอนกรีต และจะถ่ายเทสู่ตัวอาคารเวลากลางคืน	✓ - โครงการจัดให้มีพื้นที่สีเขียวภายในโครงการ พร้อมทั้งมีการโดยปลูกไม้ยืนต้น ไม้พุ่มและพืชคลุมดิน เพื่อช่วยลดปริมาณความร้อนที่สะสมของพื้นที่ที่เป็นลานคอนกรีต และจะถ่ายเทสู่ตัวอาคารเวลากลางคืน	-	ภาพที่ 2.2-1 พื้นที่สีเขียว

ตารางที่ 2.2-1 (ต่อ) มาตรการป้องกันและแก้ไขผลกระทบสิ่งแวดล้อม โครงการ รีเจนท์โฮม บางซื่อ เฟส 28 (ระยะดำเนินการ)

องค์ประกอบทางสิ่งแวดล้อม	มาตรการป้องกันและแก้ไขผลกระทบสิ่งแวดล้อม	ผลการปฏิบัติและรายละเอียดการปฏิบัติตามมาตรการฯ ✓ = ปฏิบัติ ✕ = ไม่ได้ปฏิบัติ ○ = ปฏิบัติไม่ได้ ⊙ = ปฏิบัติได้แต่ไม่มีประสิทธิภาพ ● = ยังไม่ถึงเวลาปฏิบัติ	ปัญหา/อุปสรรค/แนวทางแก้ไข	เอกสารอ้างอิง
3.6 อนุรักษ์พลังงาน (ต่อ)	4. ติดตั้งระบบไฟฟ้าในพื้นที่สีเขียวและทางเดินของโครงการเป็น 2 ระบบ เพื่อปิดไฟแสงสว่างบางบริเวณที่ไม่จำเป็นในเวลากลางคืน ได้แก่ ไฟส่องต้นไม้เพื่อความสวยงาม โดยเปิดเฉพาะไฟทางเดินไว้ให้แก่ผู้พักอาศัย	✓ - โครงการได้มีการติดตั้งระบบไฟฟ้าในพื้นที่สีเขียวและทางเดินของโครงการเป็น 2 ระบบ เพื่อปิดไฟแสงสว่างบางบริเวณที่ไม่จำเป็นในเวลากลางคืน	-	ภาพที่ 2.2-4 การอนุรักษ์พลังงาน และการบริหารจัดการระบบไฟฟ้า
	5. จัดให้มีการประชาสัมพันธ์วิธีการประหยัดพลังงาน อาทิจัดทำแผ่นพับ ป้ายแสดงวิธีการประหยัดพลังงาน เป็นต้น	✓ - ทางโครงการได้จัดให้มีการประชาสัมพันธ์การประหยัดพลังงานสำหรับผู้พักอาศัย และพนักงานภายในโครงการ	-	-
	6. ออกแบบตัวอาคารในแต่ละชั้นให้มีพื้นที่เปิดรับแสงสว่างจากภายนอก และจัดให้มีการระบายอากาศโดยวิธีธรรมชาติมากที่สุด เพื่อลดการใช้พลังงานสำหรับให้แสงสว่างและเครื่องปรับอากาศ	✓ - ทางโครงการได้จัดให้มีการออกแบบ และก่อสร้างอาคารให้มีพื้นที่รับแสงสว่างจากภายนอก และมีการระบายอากาศด้วยวิธีธรรมชาติอย่างเหมาะสม เพื่อลดการใช้พลังงานสำหรับให้แสงสว่างและเครื่องปรับอากาศ	-	ภาพที่ 2.2-2 โครงสร้างอาคารและการออกแบบ
	7. เลือกใช้อุปกรณ์/เครื่องใช้ไฟฟ้าแบบประหยัดไฟโดยเฉพาะเลือกเครื่องปรับอากาศที่มีค่าสัมประสิทธิ์การทำงาน (COP) หรืออัตราส่วนประสิทธิภาพพลังงาน (EER) สูง รวมถึงสอดคล้องกับค่าการออกแบบและลักษณะการใช้งาน	✓ - ทางโครงการได้จัดให้มีการเลือกใช้อุปกรณ์/เครื่องใช้ไฟฟ้าภายในโครงการเป็นแบบประหยัดไฟพลังงาน เพื่อช่วยในเรื่องการประหยัดพลังงานแก่ผู้พักอาศัย	-	ภาพที่ 2.2-4 การอนุรักษ์พลังงาน และการบริหารจัดการระบบไฟฟ้า
	8. ติดตั้งระบบไฟฟ้าส่องสว่างทุกจุดภายในโครงการ โดยจะเลือกใช้หลอดประหยัดพลังงานที่เรียกว่า Light Emitting Diode (LED) เพื่อช่วยในการประหยัดและอนุรักษ์พลังงานไฟฟ้า	✓ - ผลผลิตของเครื่องใช้ไฟฟ้าของโครงการ เป็นชนิดประหยัดพลังงาน เช่น หลอดไฟภายในโครงการเป็นหลอดไฟชนิดประหยัดพลังงาน LED	-	ภาพที่ 2.2-4 การอนุรักษ์พลังงาน และการบริหารจัดการระบบไฟฟ้า

ตารางที่ 2.2-1 (ต่อ) มาตรการป้องกันและแก้ไขผลกระทบสิ่งแวดล้อม โครงการ รีเจนท์โฮม บางซื่อ เฟส 28 (ระยะดำเนินการ)

องค์ประกอบทางสิ่งแวดล้อม	มาตรการป้องกันและแก้ไขผลกระทบสิ่งแวดล้อม	ผลการปฏิบัติและรายละเอียดการปฏิบัติตามมาตรการฯ ✓ = ปฏิบัติ ✕ = ไม่ได้ปฏิบัติ ○ = ปฏิบัติไม่ได้ ⊙ = ปฏิบัติได้แต่ไม่มีประสิทธิภาพ ● = ยังไม่ถึงเวลาปฏิบัติ	ปัญหา/อุปสรรค/แนวทางแก้ไข	เอกสารอ้างอิง
3.6 อนุรักษ์พลังงาน (ต่อ)	9. เลือกใช้โคมไฟแบบมีแผ่นสะท้อน เพื่อช่วยให้แสงสว่างจากหลอดไฟกระจายได้อย่างเต็มประสิทธิภาพ	✓ - บริเวณโคมไฟ หรือหลอดไฟได้มีการติดแผ่นสะท้อนแสงเพื่อช่วยให้แสงสว่างจากหลอดไฟกระจายได้อย่างเต็มประสิทธิภาพ	-	ภาพที่ 2.2-4 การอนุรักษ์พลังงาน และการบริหารจัดการระบบไฟฟ้า
	10. มาตรการด้านการอนุรักษ์พลังงานที่เป็นไปตามกฎกระทรวงฯ เพื่อการอนุรักษ์พลังงาน พ.ศ. 2552 ค่าการถ่ายเทความร้อนรวมของผนังด้านนอกของ	✓ - โครงการได้ทำการออกแบบอาคารให้เป็นไปตามที่กฎหมายกระทรวงกำหนดประเภท หรือขนาดของอาคาร และมาตรฐาน หลักเกณฑ์ และวิธีการในการออกแบบอาคารเพื่อการอนุรักษ์พลังงาน พ.ศ. 2552	-	-
	- ทาวเวอร์ A ค่า OTTV ของอาคาร เท่ากับ 29.91 วัตต์/ตร.ม. - ทาวเวอร์ B ค่า OTTV ของอาคาร เท่ากับ 29.98 วัตต์/ตร.ม. - ทาวเวอร์ C ค่า OTTV ของอาคาร เท่ากับ 26.91 วัตต์/ตร.ม. - ทาวเวอร์ D ค่า OTTV ของอาคาร เท่ากับ 26.91 วัตต์/ตร.ม. - ค่าการถ่ายเทความร้อนรวมของหลังคาอาคาร (RTTV) ไม่เกิน 10 วัตต์ต่อตารางเมตร - ทาวเวอร์ A ค่า RTTV ของอาคาร เท่ากับ 6.00 วัตต์/ตร.ม. - ทาวเวอร์ B ค่า RTTV ของอาคาร เท่ากับ 6.00 วัตต์/ตร.ม. - ทาวเวอร์ C ค่า RTTV ของอาคาร เท่ากับ 6.00 วัตต์/ตร.ม. - ทาวเวอร์ D ค่า RTTV ของอาคาร เท่ากับ 6.00 วัตต์/ตร.ม.			
	11. ค่ากำลังไฟฟ้าส่องสว่างสูงสุด ไม่เกิน 12 วัตต์ต่อตารางเมตร ในทุกส่วนของพื้นที่ใช้งาน	✓ - ทางโครงการได้จัดให้มีการติดตั้งหลอดไฟที่มีค่ากำลังไฟฟ้าส่องสว่างสูงสุด ไม่เกิน 12 วัตต์ต่อตารางเมตร ในทุกส่วนของพื้นที่ใช้งาน	-	ภาพที่ 2.2-4 การอนุรักษ์พลังงาน และการบริหารจัดการระบบไฟฟ้า

ตารางที่ 2.2-1 (ต่อ) มาตรการป้องกันและแก้ไขผลกระทบสิ่งแวดล้อม โครงการ รีเจนท์โฮม บางซื่อ เฟส 28 (ระยะดำเนินการ)

องค์ประกอบทางสิ่งแวดล้อม	มาตรการป้องกันและแก้ไขผลกระทบสิ่งแวดล้อม	ผลการปฏิบัติและรายละเอียดการปฏิบัติตามมาตรการฯ ✓ = ปฏิบัติ ✕ = ไม่ได้ปฏิบัติ ○ = ปฏิบัติไม่ได้ ⊙ = ปฏิบัติได้แต่ไม่มีประสิทธิภาพ ● = ยังไม่ถึงเวลาปฏิบัติ	ปัญหา/อุปสรรค/แนวทางแก้ไข	เอกสารอ้างอิง
3.6 อนุรักษ์พลังงาน (ต่อ)	12. ระบบระบายความร้อนด้วยน้ำ แบบสกรู ซึ่งมีขนาดความสามารถในการทำความเย็นที่ภาระพิกัดของเครื่องทำน้ำเย็นมากกว่า 150 ตัน มีค่าพลังงานไฟฟ้าต่อตันความเย็นไม่เกิน 0.78 กิโลวัตต์ต่อตันความเย็น	✓ - ทางโครงการได้ทำการติดตั้งระบบระบายความร้อนด้วยน้ำ แบบสกรูตามที่มาตรการได้กำหนดไว้	-	-
	(2) มาตรการโดยเจ้าของโครงการแจ้งผู้พักอาศัยให้ปฏิบัติ 1. จัดให้มีการประชาสัมพันธ์วิธีการประหยัดพลังงานสำหรับผู้พักอาศัย โดยการจัดทำคู่มือการประหยัดพลังงานสำหรับแจกให้ผู้พักอาศัยทุกห้อง	✓ - ทางโครงการได้จัดให้มีการประชาสัมพันธ์การประหยัดพลังงานสำหรับผู้พักอาศัย และพนักงานภายในโครงการ	-	ภาพที่ 2.2-4 การอนุรักษ์พลังงาน และการบริหารจัดการระบบไฟฟ้า
	2. รณรงค์ให้ผู้อยู่อาศัยใช้ไฟฟ้าอย่างประหยัด	✓ - ทางโครงการมีการรณรงค์ประชาสัมพันธ์ แก่ผู้พักอาศัยใช้ไฟฟ้าอย่างประหยัด โดยจัดทำเป็นข้อความเชิญชวนติดไว้กับบริเวณเครื่องใช้ไฟฟ้า	-	ภาพที่ 2.2-4 การอนุรักษ์พลังงาน และการบริหารจัดการระบบไฟฟ้า
	3. ประชาสัมพันธ์ให้ผู้พักอาศัยควรปรับระดับอุณหภูมิภายในห้องให้พอเหมาะประมาณ 25-26 องศาเซลเซียส และรณรงค์ให้มีการใช้ไฟฟ้าอย่างประหยัด	✓ - ทางโครงการได้จัดให้มีการรณรงค์ใช้ไฟฟ้าอย่างประหยัดและประชาสัมพันธ์ปรับระดับอุณหภูมิภายในห้องให้พอเหมาะประมาณ 25-26 องศาเซลเซียส แก่ผู้พักอาศัย และพนักงานภายในโครงการ	-	-
	4. ประชาสัมพันธ์ให้ผู้พักอาศัยในโครงการทำความสะอาดเครื่องปรับอากาศ โดยเฉพาะที่คอยล์ร้อน คอยล์เย็น ตัวกรองอากาศ และครีบบายอากาศไม่ให้มีฝุ่นเกาะหนาเกินไป เพื่อเป็นการประหยัดพลังงานไฟฟ้า	✓ - ทางโครงการจัดให้มีการประชาสัมพันธ์ให้ผู้ใช้บริการในโครงการทำความสะอาดเครื่องปรับอากาศ เพื่อเป็นการประหยัดพลังงานไฟฟ้า ทั้งนี้ทางโครงการมีช่องทางการติดต่อกับทางช่างล้างเครื่องปรับอากาศ โดยได้ทำการติดประชาสัมพันธ์ไว้บริเวณประชาสัมพันธ์	-	ภาพที่ 2.2-4 การอนุรักษ์พลังงาน และการบริหารจัดการระบบไฟฟ้า

ตารางที่ 2.2-1 (ต่อ) มาตรการป้องกันและแก้ไขผลกระทบสิ่งแวดล้อม โครงการ รีเจนท์โฮม บางซื่อ เฟส 28 (ระยะดำเนินการ)

องค์ประกอบทางสิ่งแวดล้อม	มาตรการป้องกันและแก้ไขผลกระทบสิ่งแวดล้อม	ผลการปฏิบัติและรายละเอียดการปฏิบัติตามมาตรการฯ ✓ = ปฏิบัติ ✕ = ไม่ได้ปฏิบัติ ○ = ปฏิบัติไม่ได้ ◎ = ปฏิบัติได้แต่ไม่มีประสิทธิภาพ ● = ยังไม่ถึงเวลาปฏิบัติ	ปัญหา/อุปสรรค/แนวทางแก้ไข	เอกสารอ้างอิง
3.7 การป้องกันอัคคีภัย	<p>1. จัดให้มีระบบป้องกันและเตือนอัคคีภัย โดยสามารถสรุปรายละเอียดระบบป้องกัน และเตือนอัคคีภัย โดยติดตั้งระบบสัญญาณเตือนอัคคีภัยติดตั้งในทุกชั้นของอาคารประกอบด้วย</p> <ul style="list-style-type: none"> - แผงควบคุมระบบสัญญาณแจ้งเหตุเพลิงไหม้ (Fire Alarm Control Panel) ตั้งอยู่ที่ห้อง MDB ชั้นที่ 1 ของอาคาร โดยมีหลอดไฟแสดงการทำงานของระบบ ได้แก่ Fire Alarm Control Lamp, Zone Lamp เพื่อแสดงจุดที่เกิดเหตุเพลิงไหม้ Common Fault Lamp แสดงสถานะระบบขัดข้อง และ Power Supply Trouble แสดงสถานะแหล่งจ่ายไฟขัดข้อง - อุปกรณ์ส่งสัญญาณเพื่อให้หนีไฟเป็นสัญญาณแบบกริ่ง(Alarm bell) ที่สามารถส่งเสียง หรือสัญญาณให้คนที่อยู่ในอาคารได้ยินหรือทราบอย่างทั่วถึง โดยติดตั้งไว้บริเวณทางเข้า-ออกของบันไดและลิฟต์แต่ละชั้นของทาวเวอร์ - ชุดกดแจ้งเหตุแบบใช้มือ (Manual station) ติดตั้งไว้บริเวณทางเข้า-ออกของบันไดและลิฟต์แต่ละชั้น - เครื่องตรวจจับควัน (Smoke Detector) จะทำงานเมื่อมีการหักเหแสง เนื่องจากอนุภาคควันเข้าไปถูกลำแสง ติดตั้งไว้ในห้องพักทุกห้อง - เครื่องตรวจจับความร้อน (Heat Detector) ติดตั้งไว้บริเวณส่วนประกอบอาหารภายในห้องชุดพักอาศัย 	<p>✓ - ทางโครงการได้ทำการจัดให้มีอุปกรณ์ระบบป้องกันและเตือนอัคคีภัยตามที่มาตรการได้กำหนดไว้</p>	-	<p>ภาพที่ 2.2-9 การบริหารจัดการด้านอัคคีภัย ความปลอดภัย และการสาธารณสุข</p>

ตารางที่ 2.2-1 (ต่อ) มาตรการป้องกันและแก้ไขผลกระทบสิ่งแวดล้อม โครงการ รีเจนท์โฮม บางซื่อ เฟส 28 (ระยะดำเนินการ)

องค์ประกอบทางสิ่งแวดล้อม	มาตรการป้องกันและแก้ไขผลกระทบสิ่งแวดล้อม	ผลการปฏิบัติและรายละเอียดการปฏิบัติตามมาตรการฯ ✓ = ปฏิบัติ ✕ = ไม่ได้ปฏิบัติ ○ = ปฏิบัติไม่ได้ ⊙ = ปฏิบัติได้แต่ไม่มีประสิทธิภาพ ● = ยังไม่ถึงเวลาปฏิบัติ	ปัญหา/อุปสรรค/แนวทางแก้ไข	เอกสารอ้างอิง
3.7 การป้องกันอัคคีภัย (ต่อ)	<p>ระบบป้องกันเพลิงไหม้ ประกอบด้วย</p> <ul style="list-style-type: none"> - ท่อยืน (Stand Pipe) จัดให้มีท่อยืนในส่วนของทาวเวอร์ A และ B ขนาดเส้นผ่านศูนย์กลาง 6 นิ้ว จำนวน 3 ท่อ สำหรับทาวเวอร์ C และทาวเวอร์ D ขนาดเส้นผ่านศูนย์กลาง 6 นิ้วจำนวน 3 ท่อ รับน้ำดับเพลิงจากสถานีดับเพลิงบางโพ เพื่อส่งน้ำไปตามท่อยืนและจ่ายน้ำไปตามท่อยืนและจ่ายน้ำไปยังท่อน้ำดับเพลิงที่ต่อกับตู้สายฉีดน้ำดับเพลิงพร้อมอุปกรณ์ (FHC) ภายในแต่ละชั้นของแต่ละทาวเวอร์ต่อไป - เครื่องสูบน้ำดับเพลิง (Fire pump) ติดตั้งเครื่องสูบน้ำดับเพลิง (Fire Pump) อัตราการสูบ 1,000 แกลลอน/นาที่ หรือ 3.785 ลูกบาศก์เมตร/นาที่ ที่ TDH 160 เมตรจำนวน 1 เครื่อง ทำงานร่วมกับเครื่องสูบน้ำรักษาความดันน้ำในระบบท่อให้คงที่ (Jockey Pump) อัตราการสูบ 0.057 ลูกบาศก์เมตร/นาที่ ที่ TDH 165 เมตรจำนวน 1 เครื่อง เพื่อสูบน้ำดับเพลิงจากถังเก็บน้ำดับเพลิงใต้ดินไปยังส่วนต่างๆ ของอาคารกรณีเกิดเหตุเพลิงไหม้ - ตู้เก็บสายฉีดน้ำดับเพลิงพร้อมอุปกรณ์ (Fire Hose Cabinet : FHC) แต่ละจุดติดตั้งใกล้ท่อน้ำดับเพลิง (Stand Pipe) อุปกรณ์ภายในตู้ ประกอบด้วย สายฉีดน้ำดับเพลิงขนาดเส้นผ่าศูนย์กลาง 25 มิลลิเมตร (1 นิ้ว) ความยาว 30 เมตร หัวต่อแบบสวมเร็ว ขนาดเส้นผ่าศูนย์กลาง 65 มิลลิเมตร (2.50 นิ้ว) พร้อมฝาคอปและโซ่ โดย 	<p>✓ - ทางโครงการได้ทำการจัดให้มีอุปกรณ์ระบบป้องกันและเตือนอัคคีภัยตามที่มาตรการได้กำหนดไว้</p>	-	<p>ภาพที่ 2.2-9 การบริหารจัดการด้านอัคคีภัย ความปลอดภัย และการสาธารณสุข</p>

ตารางที่ 2.2-1 (ต่อ) มาตรการป้องกันและแก้ไขผลกระทบสิ่งแวดล้อม โครงการ รีเจนท์โฮม บางซื่อ เฟส 28 (ระยะดำเนินการ)

องค์ประกอบทางสิ่งแวดล้อม	มาตรการป้องกันและแก้ไขผลกระทบสิ่งแวดล้อม	ผลการปฏิบัติและรายละเอียดการปฏิบัติตามมาตรการฯ ✓ = ปฏิบัติ ✕ = ไม่ได้ปฏิบัติ ○ = ปฏิบัติไม่ได้ ⊙ = ปฏิบัติได้แต่ไม่มีประสิทธิภาพ ● = ยังไม่ถึงเวลาปฏิบัติ	ปัญหา/อุปสรรค/แนวทางแก้ไข	เอกสารอ้างอิง
3.7 การป้องกันอัคคีภัย (ต่อ)	<p>ติดตั้งตู้ FHC ไว้ทุกชั้นของแต่ละทาวเวอร์ บริเวณที่ติดตั้งมีระยะห่างจนถึงทางเดินจุดที่ไกลที่สุดของอาคารไม่เกิน 45 เมตร</p> <p>- หัวรับน้ำดับเพลิง (Fire Department Connection) ติดตั้งบริเวณด้านหน้าของแต่ละทาวเวอร์ สำหรับรับน้ำจากระบบดับเพลิงที่มีท่อดับเพลิงชนิดข้อต่อสวมเร็วแบบมีเขี้ยวและมีลิ้นกันน้ำกลับ เพื่อให้บริการกับพื้นที่อาคาร และจ่ายให้กับถังเก็บน้ำชั้นใต้ดิน ลักษณะของหัวรับน้ำดับเพลิงของโครงการเป็นอลูมิเนียมผสมทองเหลือง ชนิดข้อต่อสวมเร็ว จำนวน 4 ตัว (1ตัว/ทาวเวอร์) ขนาด 65 มิลลิเมตร สำหรับเชื่อมต่อกับระบบดับเพลิง และถังเก็บน้ำสำรองของแต่ละทาวเวอร์</p> <p>- ระบบหัวกระจายน้ำดับเพลิงอัตโนมัติ (Sprinkler System) เป็นระบบท่อเปียก มีน้ำอยู่ในท่อตลอดเวลา ซึ่งสามารถทำงานได้ทันทีเมื่อเกิดเพลิงไหม้ โดยสามารถเปิดออกทันทีที่มีความร้อนสูงขึ้นจนถึงอุณหภูมิทำงาน ฉีดน้ำบริเวณที่เกิดเหตุครอบคลุมพื้นที่ 16 ตารางเมตร/จุด โดยจะติดตั้งไว้ทุกชั้นของอาคารบริเวณที่จอดรถและทางวิ่ง ห้องสำนักงานนิติบุคคลอาคารชุด โถงต้อนรับ ห้องเก็บของ ห้องเครื่องสูบน้ำห้องชุดพักอาศัย ห้องน้ำ ห้องออกกำลังกาย และบริเวณทางเดินทั่วทั้งอาคาร เป็นต้น</p> <p>- ลิฟต์ดับเพลิง โครงการจะจัดให้มีลิฟต์ดับเพลิง จำนวน 1 ชุด/ทาวเวอร์ ซึ่งมีคุณสมบัติตามกฎหมายกระทรวงฉบับที่ 33 (พ.ศ. 2535) แก้ไข</p>			

ตารางที่ 2.2-1 (ต่อ) มาตรการป้องกันและแก้ไขผลกระทบสิ่งแวดล้อม โครงการ รีเจนท์โฮม บางซื่อ เฟส 28 (ระยะดำเนินการ)

องค์ประกอบทางสิ่งแวดล้อม	มาตรการป้องกันและแก้ไขผลกระทบสิ่งแวดล้อม	ผลการปฏิบัติและรายละเอียดการปฏิบัติตามมาตรการฯ ✓ = ปฏิบัติ ✕ = ไม่ได้ปฏิบัติ ○ = ปฏิบัติไม่ได้ ⊙ = ปฏิบัติได้แต่ไม่มีประสิทธิภาพ ● = ยังไม่ถึงเวลาปฏิบัติ	ปัญหา/อุปสรรค/แนวทางแก้ไข	เอกสารอ้างอิง
3.7 การป้องกันอัคคีภัย (ต่อ)	<p>เพิ่มเติมตามกฎหมายกระทรวงฉบับที่ 50 (พ.ศ.2540) ออกตามความในพระราชบัญญัติควบคุมอาคาร พ.ศ. 2522</p> <ul style="list-style-type: none"> - บันไดที่ใช้หนีไฟ แต่ละแห่งมีความกว้างของบันไดตามที่กฎหมายกำหนด - บันไดหนีไฟของแต่ละอาคารสามารถลำเลียงคนออกสู่ภายนอกอาคารได้ภายใน 18.9 นาที - บันไดหนีไฟของโครงการทำด้วยคอนกรีตเสริมเหล็ก ซึ่งเป็นวัสดุทนไฟ และไม่ผุกร่อน มีรายละเอียดดังนี้ <p>ทาวเวอร์ A</p> <p>ST-1 มีความกว้าง 1.53 เมตร ST-2 มีความกว้าง 1.21 เมตร</p> <p>ST-3 และ ST-4 มีความกว้าง 0.9 เมตร</p> <p>ทาวเวอร์ B</p> <p>ST-5 มีความกว้าง 1.53 เมตร ST-6 มีความกว้าง 0.9 เมตร</p> <p>ST-7 และ ST-8 มีความกว้าง 0.91 เมตร</p> <p>ทาวเวอร์ C</p> <p>ST-9 มีความกว้าง 1.53 เมตร ST-10 มีความกว้าง 0.9 เมตร</p> <p>ST-11 มีความกว้าง 1.21 เมตร</p> <p>ทาวเวอร์ D</p> <p>ST-16 มีความกว้าง 1.5 เมตร ST-17 มีความกว้าง 0.9 เมตร</p> <ul style="list-style-type: none"> - บันไดหนีไฟมีผนังกันไฟโดยรอบ และมีการติดตั้งไฟส่องสว่างฉุกเฉินบริเวณผนังชานพักบันได 			

ตารางที่ 2.2-1 (ต่อ) มาตรการป้องกันและแก้ไขผลกระทบสิ่งแวดล้อม โครงการ รีเจนท์โฮม บางซื่อ เฟส 28 (ระยะดำเนินการ)

องค์ประกอบทางสิ่งแวดล้อม	มาตรการป้องกันและแก้ไขผลกระทบสิ่งแวดล้อม	ผลการปฏิบัติและรายละเอียดการปฏิบัติตามมาตรการฯ ✓ = ปฏิบัติ ✕ = ไม่ได้ปฏิบัติ ○ = ปฏิบัติไม่ได้ ⊙ = ปฏิบัติได้แต่ไม่มีประสิทธิภาพ ● = ยังไม่ถึงเวลาปฏิบัติ	ปัญหา/อุปสรรค/แนวทางแก้ไข	เอกสารอ้างอิง
3.7 การป้องกันอัคคีภัย (ต่อ)	<p>- ติดตั้งป้ายบอกทางหนีไฟซึ่งจะแสดงให้เห็นได้ ชัดเจนป้ายบอกทางหนีไฟจะใช้คำว่า "Exit ทางออก" และ "Fire Exit ทางหนีไฟ" ตัวอักษรสูงไม่น้อยกว่า 10 เซนติเมตรและมีไฟแสงสว่างให้เห็นเด่นชัดตลอดเวลาทั้งภาวะปกติและภาวะฉุกเฉินซึ่งจะติดตั้งไว้ที่บริเวณทางเข้า-ออก บันไดหนีไฟ โถงลิฟต์ และทางเดิน</p> <p>- ประตูปหนีไฟของโครงการ มีความกว้าง 0.9 เมตร สูง 2.0 เมตร ทำด้วยวัสดุทนไฟได้ไม่น้อยกว่า 2 ชั่วโมง และเป็นบานเปิดชนิดผลักออกสู่ภายนอก พร้อมติดตั้งอุปกรณ์ชนิดที่บังคับให้บานประตูปิดได้เอง</p>			
	<p>2. จัดให้มีจุดรวมพลเบื้องต้นภายในโครงการจำนวน 2 จุด โดยแบ่งเป็น</p> <p>จุดที่ 1 บริเวณพื้นที่สีเขียวด้านทิศตะวันออกของโครงการขนาดพื้นที่ 2,540 ตารางเมตร (หักพื้นที่ปลูกต้นไม้แล้ว) รองรับประชากรได้ประมาณ 10,160 คน ซึ่งสามารถรองรับจำนวนผู้พักอาศัยของทาวเวอร์ A และทาวเวอร์ B จำนวน 8,840 คนได้อย่างเพียงพอ</p> <p>จุดที่ 2 บริเวณพื้นที่สีเขียวด้านทิศตะวันตกของโครงการขนาดพื้นที่ 1,600 ตารางเมตร (หักพื้นที่ปลูกต้นไม้แล้ว) รองรับประชากรได้ประมาณ 6,400 คน ซึ่งสามารถรองรับจำนวนประชากรของทาวเวอร์ C และทาวเวอร์ D และส่วนร้านค้า จำนวน 6,068 คนได้อย่างเพียงพอ</p>	<p>✓ - จุดรวมพลจัดไว้ที่บริเวณพื้นที่สีเขียวด้านหน้าและด้านหลังของโครงการ ซึ่งเพียงพอต่อจำนวนเจ้าหน้าที่และผู้พักอาศัยภายในพื้นที่โครงการ พร้อมทั้งจัดให้มีการอบรมหนีไฟและการดับเพลิงของโครงการ พร้อมทั้งเจ้าหน้าที่รักษาความปลอดภัย และผู้พักอาศัย เป็นประจำทุกปี ปีละ 1 ครั้ง</p>	-	ภาพที่ 2.2-9 การบริหารจัดการด้านอัคคีภัย ความปลอดภัย และการสาธารณสุข

ตารางที่ 2.2-1 (ต่อ) มาตรการป้องกันและแก้ไขผลกระทบสิ่งแวดล้อม โครงการ รีเจนท์โฮม บางซื่อ เฟส 28 (ระยะดำเนินการ)

องค์ประกอบทางสิ่งแวดล้อม	มาตรการป้องกันและแก้ไขผลกระทบสิ่งแวดล้อม	ผลการปฏิบัติและรายละเอียดการปฏิบัติตามมาตรการฯ ✓ = ปฏิบัติ ✕ = ไม่ได้ปฏิบัติ ○ = ปฏิบัติไม่ได้ ⊙ = ปฏิบัติได้แต่ไม่มีประสิทธิภาพ ● = ยังไม่ถึงเวลาปฏิบัติ	ปัญหา/อุปสรรค/แนวทางแก้ไข	เอกสารอ้างอิง
3.7 การป้องกันอัคคีภัย (ต่อ)	ทั้งนี้ พื้นที่จุดรวมพลทั้งหมดของโครงการคิดเป็น 4,140 ตารางเมตร โดยหักพื้นที่ไม่ยืนต้นและไม่พุ่มออกแล้ว คิดเป็นอัตราพื้นที่รวมพล 0.27 ตารางเมตรต่อคน (ไม่น้อยกว่า 0.25 ตารางเมตรต่อคน) ทั้งนี้ โครงการจะจัดให้มีการซ้อมอพยพหนีไฟ เป็นประจำอย่างน้อยปีละ 1 ครั้ง			
	3. จัดให้มีการตรวจสอบระบบป้องกันและเตือนอัคคีภัยให้สามารถใช้งานได้อยู่เสมอหากพบว่าการเสียหายหรือใช้งานไม่ได้ให้รีบดำเนินการแก้ไขทันที	✓ - ทางโครงการจัดให้มีเจ้าหน้าที่คอยดูแล ตรวจสอบระบบป้องกันและเตือนอัคคีภัยให้สามารถใช้งานได้อยู่เสมอ หากพบว่าการเสียหายหรือใช้งานไม่ได้ทางเจ้าหน้าที่จะรีบดำเนินการแก้ไขทันที	-	ภาพที่ 2.2-9 การบริหารจัดการด้านอัคคีภัย ความปลอดภัย และการสาธารณสุข ภาคผนวก ค-2 Check Sheet ที่เกี่ยวข้องกับการดูแลระบบสาธารณูปโภคและระบบสุขาภิบาล
	4. จัดอบรมและซ้อมการอพยพคนกรณีเพลิงไหม้อย่างน้อยปีละ 1 ครั้ง โดยติดต่อประสานงานกับสถานีดับเพลิงบางโพให้มาจัดอบรมและซักซ้อมแผนอพยพหนีไฟให้กับโครงการ	✓ - ทางโครงการจัดให้มีการอบรมหนีไฟและการดับเพลิงของโครงการ พร้อมทั้ง เจ้าหน้าที่รักษาความปลอดภัย และผู้พักอาศัย เป็นประจำทุกปี ปีละ 1 ครั้ง	-	ภาพที่ 2.2-9 การบริหารจัดการด้านอัคคีภัย ความปลอดภัย และการสาธารณสุข

ตารางที่ 2.2-1 (ต่อ) มาตรการป้องกันและแก้ไขผลกระทบสิ่งแวดล้อม โครงการ รีเจนท์โฮม บางซื่อ เฟส 28 (ระยะดำเนินการ)

องค์ประกอบทางสิ่งแวดล้อม	มาตรการป้องกันและแก้ไขผลกระทบสิ่งแวดล้อม	ผลการปฏิบัติและรายละเอียดการปฏิบัติตามมาตรการฯ ✓ = ปฏิบัติ ✕ = ไม่ได้ปฏิบัติ ○ = ปฏิบัติไม่ได้ ⊙ = ปฏิบัติได้แต่ไม่มีประสิทธิภาพ ● = ยังไม่ถึงเวลาปฏิบัติ	ปัญหา/อุปสรรค/แนวทางแก้ไข	เอกสารอ้างอิง
3.7 การป้องกันอัคคีภัย (ต่อ)	5. ติดตั้งแบบแปลนแผนผังแต่ละชั้นของอาคาร ซึ่งแสดงตำแหน่งห้องต่างๆ ทุกห้อง รวมถึงตำแหน่งที่ตั้งตู้อุปกรณ์ดับเพลิงต่างๆ ประตูลิฟต์หรือทางหนีไฟของชั้นนั้น ติดไว้บริเวณหน้าลิฟต์ทุกชั้น ซึ่งเป็นตำแหน่งที่เห็นชัดเจน และจะเก็บแบบแปลนแผนผังของอาคารทุกชั้นไว้ในห้องสำนักงาน ซึ่งตั้งอยู่ที่ชั้นที่ 1 ของอาคารเพื่อให้สามารถตรวจสอบตำแหน่งต่างๆ ภายในอาคารกรณีเกิดเหตุเพลิงไหม้ได้โดยสะดวก	✓ - มีแบบแปลนแผนผังแต่ละชั้นของอาคาร ซึ่งแสดงตำแหน่งห้องต่างๆ ทุกห้อง รวมถึงตำแหน่งที่ตั้งตู้อุปกรณ์ดับเพลิงต่างๆ บริเวณลิฟต์แต่ละชั้นของอาคาร	-	ภาพที่ 2.2-9 การบริหารจัดการด้านอัคคีภัย ความปลอดภัย และการสาธารณสุข
3.8 ระบบระบายอากาศ	1. ตรวจสอบอุปกรณ์ที่ใช้ระบายอากาศให้สามารถใช้งานได้อยู่เสมอโดยจะตรวจสอบช่องเปิดต่างๆ มิให้มีสิ่งกีดขวางกัน	✓ - ทางโครงการมีเจ้าหน้าที่คอยดูแลตรวจสอบอุปกรณ์ที่ใช้ระบายอากาศ ให้สามารถใช้งานได้อยู่เสมอ	-	-
	2. ติดตั้งป้ายห้ามติดเครื่องยนต์ทิ้งไว้ในบริเวณที่จอดรถให้สามารถสังเกตเห็นได้อย่างชัดเจนและทั่วถึง	✕ - มิได้ทำการติดตั้งป้ายห้ามติดเครื่องยนต์ทิ้งไว้ในบริเวณพื้นที่จอดรถยนต์ แต่ทั้งนี้เจ้าหน้าที่รักษาความปลอดภัยคอยดูแลการจราจรภายในโครงการให้เป็นไปด้วยความเรียบร้อย	ตารางที่ 4-2	-
	3. จัดให้มีพื้นที่สีเขียวภายในโครงการให้มากที่สุดขนาดพื้นที่รวม 14,915.41 ตารางเมตร	✓ - โครงการจัดให้มีพื้นที่สีเขียวภายในโครงการ พร้อมทั้งมีการปลูกไม้ยืนต้น ไม้พุ่มและพืชคลุมดิน เพื่อไม่ให้เกิดฝุ่นละออง	-	ภาพที่ 2.2-1 พื้นที่สีเขียว
3.9 จราจร	1. จัดให้มีเจ้าหน้าที่คอยควบคุมและอำนวยความสะดวกบริเวณทางเข้า-ออก บริเวณที่เชื่อมต่อกับถนนการจราจร เพื่อป้องกันรถติดบริเวณด้านหน้าโครงการ โดยเฉพาะในช่วงเวลาเร่งด่วน	✓ - ทางโครงการจัดให้มีเจ้าหน้าที่รักษาความปลอดภัยคอยควบคุม และอำนวยความสะดวกบริเวณทางเข้า-ออกรถยนต์ เพื่อป้องกันไม่ให้เกิดการจราจรติดขัด	-	ภาพที่ 2.2-3 การบริหารจัดการจราจร

ตารางที่ 2.2-1 (ต่อ) มาตรการป้องกันและแก้ไขผลกระทบสิ่งแวดล้อม โครงการ รีเจนท์โฮม บางซื่อ เฟส 28 (ระยะดำเนินการ)

องค์ประกอบทางสิ่งแวดล้อม	มาตรการป้องกันและแก้ไขผลกระทบสิ่งแวดล้อม	ผลการปฏิบัติและรายละเอียดการปฏิบัติตามมาตรการฯ ✓ = ปฏิบัติ ✕ = ไม่ได้ปฏิบัติ ○ = ปฏิบัติไม่ได้ ⊙ = ปฏิบัติได้แต่ไม่มีประสิทธิภาพ ● = ยังไม่ถึงเวลาปฏิบัติ	ปัญหา/อุปสรรค/แนวทางแก้ไข	เอกสารอ้างอิง
3.9 จราจร (ต่อ)	2. ติดตั้งกล้องโทรทัศน์วงจรปิด (CCTV) บริเวณภายในและภายนอกโครงการพร้อมติดตั้งศูนย์ควบคุมระบบจราจรภายในที่จอดรถยนต์ด้วยกล้องโทรทัศน์วงจรปิด (CCTV) เพื่อควบคุมแก้ไขปัญหาจราจรภายในและภายนอกโครงการและยินยอมให้กรุงเทพมหานครต่อเชื่อมสัญญาณเพื่อประชาสัมพันธ์ให้ประชาชนทราบ	✓ - ทางโครงการทำการติดตั้งกล้องโทรทัศน์วงจรปิด (CCTV) บริเวณภายในและภายนอกโครงการพร้อมติดตั้งศูนย์ควบคุมระบบจราจรภายในที่จอดรถยนต์ด้วยกล้องโทรทัศน์วงจรปิด (CCTV) เพื่อความปลอดภัยและควบคุมปัญหาด้านการจราจร	-	ภาพที่ 2.2-3 การบริหารจราจร
	3. จัดให้มีการอบรมเจ้าหน้าที่ในด้านการจัดการจราจรกับตำรวจจราจรภายในพื้นที่เพื่อเพิ่มเติมประสิทธิภาพในการจัดการจราจรให้มากขึ้น	✓ - เจ้าหน้าที่รักษาความปลอดภัยผ่านการอบรมด้านการจราจร เพื่อคอยอำนวยความสะดวก และมีประสิทธิภาพในการจัดการจราจรให้มากขึ้น	-	ภาพที่ 2.2-3 การบริหารจราจร
	4. ปรับแนวขอบของถนนทางเข้า-ออกโครงการให้เป็นมุมบ้านมากขึ้น เพื่อรองรับรถมีของรถที่จะเลี้ยวเข้า-ออก โครงการจะทำให้ผู้ขับขี่รถยนต์เข้า-ออกโครงการ ขับขี่ได้สะดวกยิ่งขึ้น	✓ - ทางโครงการได้ทำการปรับแนวขอบของถนนทางเข้า-ออกโครงการให้เป็นมุมบ้าน เพื่อรองรับรถมีของรถที่จะเลี้ยวเข้า-ออก โครงการ เพื่อให้ผู้ขับขี่รถยนต์เข้า-ออกโครงการ ขับขี่ได้สะดวกยิ่งขึ้น	-	ภาพที่ 2.2-3 การบริหารจราจร
	5. ออกแบบพื้นที่จอดรถในส่วนต่างๆ ให้มีการเชื่อมต่อถึงกันทั้งนี้ต้องเอื้อประโยชน์ในการใช้ที่จอดรถร่วมกัน หรือการวางแผนจัดการจราจร กรณีที่ต้องการระบายรถจากพื้นที่หรือจุดที่มีการจราจรหนาแน่น ไปยังจุดที่มีการจราจรเบาบางกว่าได้ อันจะช่วยในการกระจายปริมาณรถเข้า-ออกจากพื้นที่โครงการได้ดียิ่งขึ้น	✓ - ทางโครงการได้ทำการออกแบบพื้นที่จอดรถในส่วนต่างๆ ภายในโครงการให้มีการเชื่อมต่อถึงกัน เพื่อเอื้อประโยชน์ในการใช้ที่จอดรถร่วมกัน	-	ภาพที่ 2.2-3 การบริหารจราจร
	6. จัดทำป้ายจราจรภายในโครงการ เพื่อแนะนำการใช้เส้นทางได้อย่างเหมาะสมและชัดเจน	✓ - ทางโครงการได้จัดทำป้ายและสัญลักษณ์จราจรภายในโครงการ เพื่อทำให้เกิดความสับสนของผู้ขับขี่ภายในโครงการ	-	ภาพที่ 2.2-3 การบริหารจราจร

ตารางที่ 2.2-1 (ต่อ) มาตรการป้องกันและแก้ไขผลกระทบสิ่งแวดล้อม โครงการ รีเจนท์โฮม บางซื่อ เฟส 28 (ระยะดำเนินการ)

องค์ประกอบทางสิ่งแวดล้อม	มาตรการป้องกันและแก้ไขผลกระทบสิ่งแวดล้อม	ผลการปฏิบัติและรายละเอียดการปฏิบัติตามมาตรการฯ ✓ = ปฏิบัติ ✕ = ไม่ได้ปฏิบัติ ○ = ปฏิบัติไม่ได้ ⊙ = ปฏิบัติได้แต่ไม่มีประสิทธิภาพ ● = ยังไม่ถึงเวลาปฏิบัติ	ปัญหา/อุปสรรค/แนวทางแก้ไข	เอกสารอ้างอิง
3.9 จราจร (ต่อ)	7. จัดทำป้ายชื่อโครงการติดบริเวณด้านหน้าโครงการให้ชัดเจนติดตั้งป้ายแสดงทางเข้า-ออก ในระยะที่สามารถมองเห็นได้ง่ายก่อน เข้าสู่พื้นที่โครงการเพื่อให้ผู้ขับขี่ยานพาหนะที่จะเลี้ยวเข้าสู่โครงการชะลอรถและเตรียมพร้อมก่อนเข้าโครงการ	✓ - โครงการจัดทำป้ายชื่อโครงการ ทางเข้า-ออกพื้นที่โครงการอย่างเด่นชัดเพื่อเป็นจุดสังเกตให้ผู้ขับขี่ยานพาหนะที่จะเข้าสู่โครงการสามารถมองเห็นได้ชัดเจน	-	ภาพที่ 2.2-3 การบริหารจราจร
	8. จัดให้มีแสงไฟส่องสว่างทางเดินรถให้สว่างเพียงพอ ทั้งเวลากลางวันและกลางคืน	✓ - ในบริเวณโครงการทำการติดตั้งไฟส่องสว่างเพิ่มเติมบริเวณโดยรอบโครงการ เพื่ออำนวยความสะดวกแก่คนเดินเท้าและรถที่มาใช้บริการ	-	ภาพที่ 2.2-3 การบริหารจราจร
	9. จัดให้มีที่จอดรถยนต์ของโครงการจำนวน 1,598 คัน โดยไม่นำเอาพื้นที่จอดรถยนต์ไปใช้ประโยชน์อื่น	✓ - พื้นที่จอดรถภายในโครงการได้จัดให้มีพื้นที่จอดรถตามที่มาตรการได้กำหนดไว้	-	ภาพที่ 2.2-3 การบริหารจราจร
	10. จัดให้มีเจ้าหน้าที่รักษาความปลอดภัยให้ช่วยดูแล อำนวยความสะดวก และความปลอดภัยในการเข้าจอดรถของผู้พักอาศัย ซึ่งจะจัดให้มีจำนวนเจ้าหน้าที่รักษาความปลอดภัยจำนวน 1 คน/ชั้น	✓ - ทางโครงการจัดให้มีเจ้าหน้าที่รักษาความปลอดภัยคอยควบคุม และอำนวยความสะดวกการจราจรรอบพื้นที่โครงการ	-	ภาพที่ 2.2-3 การบริหารจราจร
	11. จัดให้มีที่จอดรถสำหรับรถรับจ้างสาธารณะเข้ามารับ-ส่งไม่น้อยกว่า 16 คัน ภายในบริเวณพื้นที่โครงการเพื่อให้สอดคล้องกับการจัดจำนวนที่จอดรถยนต์ของโครงการ โดยติดตั้งสัญญาณไฟพร้อมป้ายสำหรับเรียกรถรับจ้างสาธารณะให้เข้ามาในพื้นที่โครงการ	✓ - ทางโครงการจัดให้มีพื้นที่จอดรถสำหรับรถรับจ้างสาธารณะเข้ามารับ-ส่งไม่น้อยกว่า 16 คัน ภายในบริเวณพื้นที่โครงการ	-	ภาพที่ 2.2-3 การบริหารจราจร

ตารางที่ 2.2-1 (ต่อ) มาตรการป้องกันและแก้ไขผลกระทบสิ่งแวดล้อม โครงการ รีเจนท์โฮม บางซื่อ เฟส 28 (ระยะดำเนินการ)

องค์ประกอบทางสิ่งแวดล้อม	มาตรการป้องกันและแก้ไขผลกระทบสิ่งแวดล้อม	ผลการปฏิบัติและรายละเอียดการปฏิบัติตามมาตรการฯ ✓ = ปฏิบัติ ✕ = ไม่ได้ปฏิบัติ ○ = ปฏิบัติไม่ได้ ⊙ = ปฏิบัติได้แต่ไม่มีประสิทธิภาพ ● = ยังไม่ถึงเวลาปฏิบัติ	ปัญหา/อุปสรรค/แนวทางแก้ไข	เอกสารอ้างอิง
3.10 การใช้ที่ดิน	1. การดำเนินโครงการมีความสอดคล้องต่อการใช้ประโยชน์ที่ดินโดยรอบและความต้องการที่พักในพื้นที่ที่มีโครงข่ายการคมนาคมที่สะดวก อีกทั้ง ปัจจุบันบริเวณด้านหน้าโครงการที่ติดกับถนนกรุงเทพ-นนทบุรีกำลังมีเส้นทางรถไฟฟ้าฟ้ามหานคร สายสีม่วง ช่วงบางใหญ่ - บางซื่อ โดยสถานที่ใกล้โครงการมากที่สุดคือ สถานีบางซื่อ ตั้งอยู่ถนนกรุงเทพ-นนทบุรี โดยทางขึ้น-ลงสถานีอยู่ห่างจากทางเข้า-ออกโครงการประมาณ 200 เมตรซึ่งจะทำให้การเดินทางมายังโครงการสามารถทำได้อย่างสะดวกและรวดเร็วยิ่งขึ้น และสามารถช่วยลดผลกระทบด้านการจราจรบนถนนโครงข่ายบริเวณใกล้เคียงโครงการได้	✓ - โครงการมีการออกแบบและดำเนินการขออนุญาตก่อสร้างและทำการก่อสร้างตามแบบอาคารที่ได้ออกแบบไว้ภายใต้กฎกระทรวงและข้อบังคับทางกฎหมายอย่างครอบคลุม	-	ภาคผนวก ข-2 หนังสือสำคัญการขออนุญาต/รับรองการก่อสร้าง/ดัดแปลง เคลื่อนย้ายอาคาร
3.11 สระว่ายน้ำ	1. ในการฆ่าเชื้อโรคในสระว่ายน้ำจะใช้ระบบเกลือ (Salt Chlorinator)	✓ - ทางโครงการได้ใช้คลอรีนในการฆ่าเชื้อโรคในสระว่ายน้ำ	-	ภาพที่ 2.2-10 การบริหารจัดการสระว่ายน้ำ
1) คุณภาพน้ำสระว่ายน้ำ	2. เติมน้ำประปารองวันละ 1 ครั้ง ครึ่งละ 2 ชั่วโมง ทั้งนี้ขึ้นอยู่กับความขุ่นของน้ำในสระว่ายน้ำ กรณีที่น้ำขุ่นให้ดำเนินการเติมน้ำประปาทันทีจนกว่าน้ำในสระว่ายน้ำจะใสหลังจากนั้นดำเนินการเติมน้ำประปารองวันละ 1 ครั้ง ครึ่งละ 2 ชั่วโมง ในช่วงที่สระว่ายน้ำปิดบริการ	✓ - ทางโครงการจัดให้มีการเติมน้ำประปารองตลอด 24 ชั่วโมง โดยจัดให้มีระบบกรองสระว่ายน้ำ 2 ชุด ทำงานสลับกัน	-	-

ตารางที่ 2.2-1 (ต่อ) มาตรการป้องกันและแก้ไขผลกระทบสิ่งแวดล้อม โครงการ รีเจนท์โฮม บางซื่อ เฟส 28 (ระยะดำเนินการ)

องค์ประกอบทางสิ่งแวดล้อม	มาตรการป้องกันและแก้ไขผลกระทบสิ่งแวดล้อม	ผลการปฏิบัติและรายละเอียดการปฏิบัติตามมาตรการฯ ✓ = ปฏิบัติ ✕ = ไม่ได้ปฏิบัติ ○ = ปฏิบัติไม่ได้ ◎ = ปฏิบัติได้แต่ไม่มีประสิทธิภาพ ● = ยังไม่ถึงเวลาปฏิบัติ		ปัญหา/อุปสรรค/แนวทางแก้ไข	เอกสารอ้างอิง
1) คุณภาพน้ำสระว่ายน้ำ (ต่อ)	3. ดำเนินการดูแลทำความสะอาด ล้างตะไคร่ และตัดเศษผง สัปดาห์ละ 1 ครั้ง	✓	- โครงการจัดให้มีการทำความสะอาดสระว่ายน้ำโดยการดูแลทำความสะอาด ล้างตะไคร่ และตัดเศษผง อย่างสม่ำเสมอ	-	ภาพที่ 2.2-10 การบริหารจัดการสระว่ายน้ำ
	4. จัดให้มีป้ายแสดงกฎข้อปฏิบัติสำหรับผู้ใช้น้ำสระว่ายน้ำ โดยมีข้อความอย่างน้อย ดังนี้ - ต้องสวมชุดว่ายน้ำที่สะอาดในการลงใช้สระว่ายน้ำ - จำนวนสูงสุดผู้ใช้น้ำสระว่ายน้ำ - ต้องชำระล้างร่างกายก่อนลงใช้สระว่ายน้ำทุกครั้ง และห้ามทำสระว่ายน้ำสกปรก - ผู้เป็นโรคตาแดง ผื่นหนัง หวัด หูเป็นน้ำหนอง หรือโรคติดต่ออื่นๆ ห้ามใช้สระว่ายน้ำ - ห้ามปัสสาวะ บ้วนน้ำลาย หรือสิ่งน้ำมูลลงในน้ำ	✓	- บริเวณสระว่ายน้ำของโครงการมีป้ายแสดงกฎข้อปฏิบัติสำหรับผู้ใช้น้ำสระว่ายน้ำ ให้ปฏิบัติตามกฎในการใช้สระว่ายน้ำของโครงการได้	-	ภาพที่ 2.2-10 การบริหารจัดการสระว่ายน้ำ
	5. จัดให้มีผู้มีความรู้ความสามารถดูแลปรับปรุงคุณภาพน้ำในสระว่ายน้ำให้อยู่ในเกณฑ์มาตรฐาน	✓	- ทางโครงการได้จัดมีเจ้าหน้าที่คอยดูแล ตรวจสอบโครงสร้างสระว่ายน้ำให้อยู่ในสภาพที่ดียิ่งขึ้น รวมถึงคุณภาพน้ำในสระว่ายน้ำให้อยู่ในเกณฑ์มาตรฐาน	-	ภาพที่ 2.2-10 การบริหารจัดการสระว่ายน้ำ
	6. ดูแลให้มีการนำสัตว์ทุกชนิดเข้าไปในบริเวณสระว่ายน้ำ	✓	- ทางโครงการได้ทำการติดตั้งป้าย ห้ามนำสัตว์ทุกชนิดเข้าไปในบริเวณสระว่ายน้ำ โดยกำหนดไว้ในป้ายแสดงกฎข้อปฏิบัติสำหรับผู้ใช้น้ำสระว่ายน้ำ	-	ภาพที่ 2.2-10 การบริหารจัดการสระว่ายน้ำ

ตารางที่ 2.2-1 (ต่อ) มาตรการป้องกันและแก้ไขผลกระทบสิ่งแวดล้อม โครงการ รีเจนท์โฮม บางซื่อ เฟส 28 (ระยะดำเนินการ)

องค์ประกอบทางสิ่งแวดล้อม	มาตรการป้องกันและแก้ไขผลกระทบสิ่งแวดล้อม	ผลการปฏิบัติและรายละเอียดการปฏิบัติตามมาตรการฯ ✓ = ปฏิบัติ ✕ = ไม่ได้ปฏิบัติ ○ = ปฏิบัติไม่ได้ ⊙ = ปฏิบัติได้แต่ไม่มีประสิทธิภาพ ● = ยังไม่ถึงเวลาปฏิบัติ	ปัญหา/อุปสรรค/แนวทางแก้ไข	เอกสารอ้างอิง
1) คุณภาพน้ำสระว่ายน้ำ (ต่อ)	7. จัดให้มีผู้มีความรู้ความสามารถดูแลปรับปรุงคุณภาพน้ำในสระว่ายน้ำให้อยู่ในเกณฑ์มาตรฐาน	✓ - ทางโครงการได้จัดมีเจ้าหน้าที่คอยดูแล ตรวจสอบโครงสร้างสระว่ายน้ำให้อยู่ในสภาพที่ดีอยู่เสมอ รวมถึงคุณภาพน้ำในสระว่ายน้ำให้อยู่ในเกณฑ์มาตรฐาน	-	ภาพที่ 2.2-10 การบริหารจัดการสระว่ายน้ำ
	8. ดูแลมิให้มีการนำสัตว์ทุกชนิดเข้าไปในบริเวณสระว่ายน้ำ	✓ - ทางโครงการได้ทำการติดตั้งป้าย ห้ามนำสัตว์ทุกชนิดเข้าไปบริเวณสระว่ายน้ำ โดยกำหนดไว้ในป้ายแสดงกฎข้อปฏิบัติสำหรับผู้ใช้สระว่ายน้ำ	-	ภาพที่ 2.2-10 การบริหารจัดการสระว่ายน้ำ
2) อุบัติเหตุจากการจมน้ำ	1. จัดให้มีป้ายบอกระดับความลึกหรือเลขบอกตัวระดับความลึกที่สามารถมองเห็นได้ชัดเจน โดยมีตัวเลขแสดงความลึกเป็นระยะๆ อย่างน้อย 3 ระยะ	✓ - โครงการจัดทำติดตั้งป้ายบอกระดับความลึกหรือเลขบอกตัวระดับความลึกที่สามารถมองเห็นได้ชัดเจน	-	ภาพที่ 2.2-10 การบริหารจัดการสระว่ายน้ำ
	2. จัดให้มีการรักษาความสะอาดบริเวณโดยรอบสระว่ายน้ำอย่างสม่ำเสมอ	✓ - ทางโครงการได้จัดให้มีเจ้าหน้าที่รักษาความสะอาดบริเวณสระว่ายน้ำอย่างสม่ำเสมอ	-	ภาพที่ 2.2-10 การบริหารจัดการสระว่ายน้ำ
	3. จัดให้มีการทำความสะอาดไม่ให้ขอบสระ และทางเดินขอบสระเปียก สลื่น ตลอดระยะเวลาที่เปิดให้บริการสระว่ายน้ำ	✓ - ทางโครงการได้จัดให้มีเจ้าหน้าที่รักษาความสะอาดบริเวณขอบสระ และทางเดินขอบสระเปียก สลื่น ตลอดระยะเวลาที่เปิดให้บริการสระว่ายน้ำ	-	ภาพที่ 2.2-10 การบริหารจัดการสระว่ายน้ำ
	4. จัดให้มีอุปกรณ์ประจำสระว่ายน้ำ ซึ่งอยู่ในตำแหน่งที่เห็นชัดเจน และนำมาใช้ได้ทันที โดยอุปกรณ์ที่จัดให้มี ได้แก่ - ไม่ช่วยชีวิต ยาวไม่น้อยกว่า 3.5 เมตร น้ำหนักเบาอย่างน้อย 1 อัน - ห่วงชูชีพ ขนาดเส้นผ่านศูนย์กลางภายในไม่น้อยกว่า 15 นิ้ว ผูก	⊙ - ทางโครงการได้จัดให้มีเครื่องมือ/อุปกรณ์ช่วยชีวิตประจำสระว่ายน้ำ ได้แก่ ห่วงชูชีพ 2 อัน และเสื้อชูชีพ 2 ตัว ทั้งนี้เมื่อเกิดเหตุฉุกเฉินจะมีเจ้าหน้าที่รักษาความปลอดภัยประจำสระว่ายอยู่คอยดูแลความปลอดภัยอยู่ตลอดเวลา	ตารางที่ 4-2	-

ตารางที่ 2.2-1 (ต่อ) มาตรการป้องกันและแก้ไขผลกระทบสิ่งแวดล้อม โครงการ รีเจนท์โฮม บางซื่อ เฟส 28 (ระยะดำเนินการ)

องค์ประกอบทางสิ่งแวดล้อม	มาตรการป้องกันและแก้ไขผลกระทบสิ่งแวดล้อม	ผลการปฏิบัติและรายละเอียดการปฏิบัติตามมาตรการฯ ✓ = ปฏิบัติ ✕ = ไม่ได้ปฏิบัติ ○ = ปฏิบัติไม่ได้ ⊙ = ปฏิบัติได้แต่ไม่มีประสิทธิภาพ ● = ยังไม่ถึงเวลาปฏิบัติ		ปัญหา/อุปสรรค/แนวทางแก้ไข	เอกสารอ้างอิง
2) อุบัติเหตุจากการจมน้ำ (ต่อ)	ไว้กับเชือกยาวไม่น้อยกว่า 10 เมตร (ไม่น้อยกว่า 10 เมตร ซึ่งเป็นความยาวของสระ) - โฟมช่วยชีวิตอย่างน้อย 2 อัน - เครื่องช่วยหายใจสำหรับเด็กและผู้ใหญ่อย่างน้อยอย่างละ 1 เครื่อง				
	5. จัดให้มีผู้ดูแลสระว่ายน้ำ ที่มีความรู้ด้านการปฐมพยาบาลคนจมน้ำ	✓	- ทางโครงการมีเจ้าหน้าที่ประจำสระว่ายน้ำ คอยดูแลความปลอดภัยบริเวณสระว่ายน้ำ	-	ภาพที่ 2.2-10 การบริหารจัดการสระว่ายน้ำ
	6. ติดป้ายแสดงวิธีการปฐมพยาบาลคนจมน้ำในบริเวณสระว่ายน้ำให้ชัดเจน	✕	- ทางโครงการมิได้จัดทำการติดตั้งป้ายแสดงวิธีการปฐมพยาบาลคนจมน้ำในบริเวณสระว่ายน้ำ	ตารางที่ 4-2	-
	7. จัดให้มีแสงสว่างเพียงพอทั่วบริเวณสระว่ายน้ำ เพื่อให้มองเห็นได้ชัดเจน และต้องเปิดไฟในเวลากลางคืนในกรณีมีผู้ใช้งาน	✓	- บริเวณสระว่ายน้ำของโครงการมีไฟส่องสว่างที่เพียงพอในเวลากลางคืน ที่สามารถให้ผู้ที่มาใช้งานสระว่ายน้ำในเวลากลางคืนมองเห็นได้ชัดเจน	-	ภาพที่ 2.2-10 การบริหารจัดการสระว่ายน้ำ
3) โครงสร้างสระว่ายน้ำ	1. โครงสร้างของสระว่ายน้ำเป็นคอนกรีตเสริมเหล็ก มีความมั่นคงแข็งแรง น้ำซึมไม่ได้ ผนังเรียบ อยู่ในสภาพดีและทำความสะอาดง่าย	✓	- สระว่ายน้ำของโครงการเป็นคอนกรีตเสริมเหล็ก มีความมั่นคงแข็งแรง น้ำซึมไม่ได้ ผนังเรียบ อยู่ในสภาพดีและ ทำความสะอาดง่าย	-	ภาพที่ 2.2-10 การบริหารจัดการสระว่ายน้ำ
	2. จัดให้มีรางระบายน้ำล้นมีฝาปิดรอบสระว่ายน้ำ ความกว้าง 30-40 เซนติเมตร ไม่เป็นสนิม แข็งแรง ทำความสะอาดง่าย อยู่ในสภาพดีและไม่มีน้ำล้นออกจากราง	✓	- โครงการจัดให้มีรางระบายน้ำล้นมีฝาปิดรอบสระว่ายน้ำ ไม่เป็นสนิม แข็งแรง ทำความสะอาดง่าย อยู่ในสภาพดี และไม่มีน้ำล้นออกจากรางระบายน้ำล้น	-	ภาพที่ 2.2-10 การบริหารจัดการสระว่ายน้ำ

ตารางที่ 2.2-1 (ต่อ) มาตรการป้องกันและแก้ไขผลกระทบสิ่งแวดล้อม โครงการ รีเจนท์โฮม บางซื่อ เฟส 28 (ระยะดำเนินการ)

องค์ประกอบทางสิ่งแวดล้อม	มาตรการป้องกันและแก้ไขผลกระทบสิ่งแวดล้อม	ผลการปฏิบัติและรายละเอียดการปฏิบัติตามมาตรการฯ ✓ = ปฏิบัติ ✕ = ไม่ได้ปฏิบัติ ○ = ปฏิบัติไม่ได้ ⊙ = ปฏิบัติได้แต่ไม่มีประสิทธิภาพ ● = ยังไม่ถึงเวลาปฏิบัติ	ปัญหา/อุปสรรค/แนวทางแก้ไข	เอกสารอ้างอิง
3) โครงสร้างสระว่ายน้ำ (ต่อ)	3. พื้นสระว่ายน้ำ ต้องทำด้วยวัสดุแข็งแรง เรียบ ไม่ดูดซึมน้ำทำความสะอาดง่าย ไม่ลื่น อยู่ในสภาพดี	✓ - พื้นสระว่ายน้ำต้องทำด้วยวัสดุแข็งแรง เรียบ ไม่ดูดซึมน้ำ ทำความสะอาดได้ง่าย ไม่ลื่น และอยู่ในสภาพดี	-	ภาพที่ 2.2-10 การบริหารจัดการสระว่ายน้ำ
4. คุณค่าต่อคุณภาพชีวิต				
4.1 สภาพเศรษฐกิจและสังคม	1. โครงการต้องสร้างสัมพันธภาพที่ดีกับประชาชนในชุมชนและหน่วยงานใกล้เคียงโดยมีส่วนร่วมในกิจการกุศล การบำเพ็ญสาธารณประโยชน์หรือกิจกรรมพัฒนาพื้นที่ตามความเหมาะสม	✓ - ปัจจุบันหากโครงการได้รับการร้องขอ หรือขอให้มีการสนับสนุนกิจกรรมดังกล่าว จากผู้พักอาศัย หรือชุมชนโดยรอบ โครงการพร้อมจัดกิจกรรมส่งเสริมความสัมพันธ์ตามความเหมาะสม	-	-
	2. พิจารณารับพนักงานในท้องถิ่นเข้าทำงานเพื่อลดการอพยพโยกย้ายของประชากรต่างถิ่นและส่งเสริมชุมชนให้ได้รับประโยชน์จากโครงการมากขึ้น	✓ - ทางโครงการได้มีการกำหนดการรับสมัครพนักงาน โดยจะดำเนินการพิจารณารับบุคคลในท้องถิ่นเข้าทำงานภายในโครงการ เพื่อลดการอพยพโยกย้ายของประชากรต่างถิ่นและส่งเสริมชุมชนให้ได้รับประโยชน์จากโครงการมากขึ้น	-	-
	3. ดำเนินการตามมาตรการป้องกันและแก้ไขผลกระทบสิ่งแวดล้อมและมาตรการติดตามตรวจสอบผลกระทบสิ่งแวดล้อมด้านต่างๆ เช่น การจราจร ระบายน้ำ น้ำเสีย ฯลฯ อย่างเคร่งครัด	✓ - ทางโครงการได้ทำการดำเนินการตามมาตรการป้องกันและแก้ไขผลกระทบสิ่งแวดล้อม และมาตรการติดตามตรวจสอบผลกระทบสิ่งแวดล้อมด้านต่างๆ เช่น การจราจร ระบายน้ำ น้ำเสีย ฯลฯ อย่างเคร่งครัด	-	-
	4. จัดให้มีจุดรับเรื่องร้องเรียนเกี่ยวกับผลกระทบจากการดำเนินโครงการ เพื่อเป็นช่องทางแสดงความคิดเห็นและข้อเสนอแนะของประชาชนที่อยู่ในชุมชน เพื่อตรวจสอบสภาพปัญหาและนำไปแก้ไข	✓ - ในส่วนของการรับเรื่องร้องเรียนหรือข้อเสนอแนะผู้ที่ได้รับผลกระทบสามารถชี้แจงหรือเขียนข้อร้องเรียนให้แก่เจ้าหน้าที่นิติบุคคลอาคารชุดได้ หากพบว่ามีเรื่องร้องเรียนต้องดำเนินการแก้ไขปัญหาโดยเร่งด่วน	-	ภาคผนวก ค-3 แบบฟอร์มรับเรื่องร้องเรียน

ตารางที่ 2.2-1 (ต่อ) มาตรการป้องกันและแก้ไขผลกระทบสิ่งแวดล้อม โครงการ รีเจนท์โฮม บางซื่อ เฟส 28 (ระยะดำเนินการ)

องค์ประกอบทางสิ่งแวดล้อม	มาตรการป้องกันและแก้ไขผลกระทบสิ่งแวดล้อม	ผลการปฏิบัติและรายละเอียดการปฏิบัติตามมาตรการฯ ✓ = ปฏิบัติ ✕ = ไม่ได้ปฏิบัติ ○ = ปฏิบัติไม่ได้ ⊙ = ปฏิบัติได้แต่ไม่มีประสิทธิภาพ ● = ยังไม่ถึงเวลาปฏิบัติ		ปัญหา/อุปสรรค/แนวทางแก้ไข	เอกสารอ้างอิง
4.1 สภาพเศรษฐกิจและสังคม (ต่อ)	5. จัดให้มีมาตรการรักษาความปลอดภัยของผู้พักอาศัยภายในโครงการ โดยติดตั้งกล้องโทรทัศน์วงจรปิด (CCTV) ซึ่งเป็นระบบโทรทัศน์วงจรปิดที่สามารถเฝ้าดูพื้นที่เพื่อป้องกันความปลอดภัยตามจุดต่างๆ โดยคุณสมบัติของกล้องสามารถจับภาพได้ ในเวลากลางคืนเป็นระบบที่สามารถบันทึกได้นานอย่างน้อย 1 เดือน และสามารถดูภาพย้อนหลังได้	✓	- ทางโครงการจัดให้มีมาตรการรักษาความปลอดภัยของผู้พักอาศัยภายในโครงการ โดยติดตั้งระบบโทรทัศน์วงจรปิด (CCTV System) ซึ่งเป็นระบบโทรทัศน์วงจรปิดที่สามารถเฝ้าดูพื้นที่เพื่อป้องกันความปลอดภัยตามจุดต่างๆ แก่ผู้พักอาศัยภายในโครงการ	-	ภาพที่ 2.2-3 การบริหารจราจร
4.2 สาธารณสุข	-	-	-	-	-
4.3 สุขภาพ 1) ด้านสุขภาพกาย - โรคระบบทางเดินหายใจ	<u>การระบายมลสารทางอากาศ</u> 1. ฉีดล้างทำความสะอาดถนนและทางวิ่งภายในโครงการอย่างสม่ำเสมอ	✓	- ทางโครงการจัดให้มีพนักงานทำความสะอาด ล้างทำความสะอาดบริเวณพื้นที่ทางจราจรอย่างสม่ำเสมอเพื่อเป็นการป้องกันการฟุ้งกระจายของฝุ่นละออง	-	ภาพที่ 2.2-3 การบริหารจราจร
	2. ควบคุมความเร็วของรถภายในโครงการ เช่น ป้ายจำกัดความเร็วสัญญาณเพื่อ ลดความเร็วเพื่อไม่ให้เกิดการฟุ้งกระจายของฝุ่นบนผิวถนน	✓	- โครงการได้จัดให้มีการติดตั้งสัญญาณลดความเร็ว ไว้ภายในบริเวณพื้นที่ทางโครงการ เพื่อไม่ให้เกิดการฟุ้งกระจายของฝุ่นบนผิวถนน	-	ภาพที่ 2.2-3 การบริหารจราจร
	3. ออกแบบให้มีระบบระบายอากาศจากชั้นจอดรถ โดยระบายอากาศธรรมชาติ	✓	- บริเวณชั้นจอดรถของโครงการมีช่องระบายอากาศ สามารถระบายอากาศได้อย่างสะดวกตลอดเวลา มิให้เกิดการสะสมของมลพิษ	-	ภาพที่ 2.2-3 การบริหารจราจร

ตารางที่ 2.2-1 (ต่อ) มาตรการป้องกันและแก้ไขผลกระทบสิ่งแวดล้อม โครงการ รีเจนท์โฮม บางซื่อ เฟส 28 (ระยะดำเนินการ)

องค์ประกอบทางสิ่งแวดล้อม	มาตรการป้องกันและแก้ไขผลกระทบสิ่งแวดล้อม	ผลการปฏิบัติและรายละเอียดการปฏิบัติตามมาตรการฯ ✓ = ปฏิบัติ ✕ = ไม่ได้ปฏิบัติ ○ = ปฏิบัติไม่ได้ ⊙ = ปฏิบัติได้แต่ไม่มีประสิทธิภาพ ● = ยังไม่ถึงเวลาปฏิบัติ	ปัญหา/อุปสรรค/แนวทางแก้ไข	เอกสารอ้างอิง
- โรคระบบทางเดินหายใจ (ต่อ)	4. ติดตั้งป้ายห้ามติดเครื่องยนต์ทิ้งไว้ บริเวณที่จอดรถภายในโครงการให้เห็นได้อย่างชัดเจนและทั่วถึง	✕ - มิได้ทำการติดตั้งป้ายห้ามติดเครื่องยนต์ทิ้งไว้ในบริเวณพื้นที่จอดรถยนต์ แต่ทั้งนี้เจ้าหน้าที่รักษาความปลอดภัยคอยดูแลการจราจรภายในโครงการให้เป็นไปด้วยความเรียบร้อย	ตารางที่ 4-2	-
	5. จัดทำป้ายและสัญลักษณ์จราจรบนพื้นทางให้ชัดเจน และไม่ก่อให้เกิดความสับสนของผู้ขับขี่ทำให้มีการเคลื่อนตัวของรถภายในโครงการและบริเวณทางเข้า-ออกโครงการได้อย่างสะดวก และไม่ติดขัด	✓ - ทางโครงการได้จัดทำป้ายและสัญลักษณ์จราจรภายในโครงการ เพื่อมิทำให้เกิดความสับสนของผู้ขับขี่ภายในโครงการ	-	ภาพที่ 2.2-3 การบริหารจราจร
	6. จัดให้มีพื้นที่สีเขียวภายในโครงการ เพื่อช่วยในการลดการฟุ้งกระจายของฝุ่นละออง และช่วยลดอุณหภูมิที่เกิดจากยานพาหนะที่เข้า-ออกโครงการ	✓ - โครงการจัดให้มีพื้นที่สีเขียวภายในโครงการ พร้อมทั้งมีการปลูกไม้ยืนต้น ไม้พุ่มและพืชคลุมดิน เพื่อไม่ให้เกิดฝุ่นละออง	-	ภาพที่ 2.2-1 พื้นที่สีเขียว
	<u>ผลกระทบจากระบบปรับอากาศของโครงการ</u> 1. ตรวจสอบช่องระบายอากาศภายในอาคารไม่ให้มีสิ่งกีดขวางการระบายอากาศ	✓ - ทางโครงการมีเจ้าหน้าที่คอยดูแลตรวจสอบอุปกรณ์ที่ใช้ระบายอากาศไม่ให้มีสิ่งกีดขวางการระบายอากาศ และสามารถใช้งานได้อย่างสม่ำเสมอ	-	-
	2. ระบบเครื่องปรับอากาศในพื้นที่ส่วนกลางของอาคาร นิติบุคคลอาคารชุดต้องจัดให้มีการล้างแผ่นกรองอากาศของเครื่องปรับอากาศอย่างน้อยเดือนละ 1 ครั้ง และล้างเครื่องปรับอากาศแบบเต็มระบบเป็นประจำสม่ำเสมอทุกๆ 6 เดือน เพื่อป้องกันการเป็นแหล่งสะสมของเชื้อโรค	✓ - เมื่อทำการล้างเครื่องปรับอากาศภายในโครงการจะทำล้างแผ่นกรองอากาศของเครื่องปรับอากาศทุกครั้ง เพื่อขจัดเอาฝุ่นละออง และเชื้อโรคที่เกาะติดอยู่กับส่วนต่างๆ ของเครื่องออก	-	ภาพที่ 2.2-4 การอนุรักษ์พลังงาน และการบริหารจัดการระบบไฟฟ้า

ตารางที่ 2.2-1 (ต่อ) มาตรการป้องกันและแก้ไขผลกระทบสิ่งแวดล้อม โครงการ รีเจนท์โฮม บางซื่อ เฟส 28 (ระยะดำเนินการ)

องค์ประกอบทางสิ่งแวดล้อม	มาตรการป้องกันและแก้ไขผลกระทบสิ่งแวดล้อม	ผลการปฏิบัติและรายละเอียดการปฏิบัติตามมาตรการฯ ✓ = ปฏิบัติ ✕ = ไม่ได้ปฏิบัติ ○ = ปฏิบัติไม่ได้ ⊙ = ปฏิบัติได้แต่ไม่มีประสิทธิภาพ ● = ยังไม่ถึงเวลาปฏิบัติ	ปัญหา/อุปสรรค/แนวทางแก้ไข	เอกสารอ้างอิง
- โรกระบบทางเดินหายใจ (ต่อ)	3. ประชาสัมพันธ์ให้ผู้พักอาศัยภายในโครงการล้างแผ่นกรองอากาศของเครื่องปรับอากาศในห้องพักอย่างน้อยเดือนละ 1 ครั้ง โดยใช้ น้ำยาล้างแอร์ บริเวณด้านหลัง เพื่อให้ฝุ่นและสิ่งสกปรกหลุดออก และในแต่ละปีให้ล้างเครื่องปรับอากาศแบบเต็มระบบ ซึ่งจะช่วยขจัดเอาฝุ่นละอองและเชื้อโรคที่เกาะติดอยู่กับส่วนต่างๆ ของเครื่องปรับอากาศ	✓ - ทางโครงการจัดให้มีการประชาสัมพันธ์ให้ผู้ใช้บริการในโครงการทำความสะอาดเครื่องปรับอากาศ เพื่อเป็นการประหยัดพลังงานไฟฟ้า ทั้งนี้ทางโครงการมีช่องทางการติดต่อกับทางช่างล้างเครื่องปรับอากาศ โดยได้ทำการติดประชาสัมพันธ์ไว้บริเวณประชาสัมพันธ์	-	ภาพที่ 2.2-4 การอนุรักษ์พลังงาน และการบริหารจัดการระบบไฟฟ้า
- โรกระบบทางเดินอาหารและโรคผิวหนัง	<u>การแพร่กระจายของเชื้อโรคจากถังเก็บน้ำใช้</u> 1. กำหนดให้มีการล้างทำความสะอาดถังเก็บน้ำเพื่อล้างตะกอนสนิม และคราบสกปรกที่เกาะตามผนังหรือซอกมุมของถังที่น้ำไม่มีการหมุนเวียน ซึ่งจะปิดทำความสะอาดครั้งละถึงเพื่อไม่ให้ส่งผลกระทบต่อการใช้งานของผู้ใช้บริการโดยมีความถี่ในการล้างทำความสะอาดปีละ 1 ครั้ง	✕ - ทางโครงการไม่ได้จัดให้มีการล้างถังเก็บน้ำภายในโครงการ	ตารางที่ 4-2	-
	2. ออกแบบถังเก็บน้ำใต้ดินให้มีฝาถึง 2 ฝา/ถัง เพื่ออำนวยความสะดวกในการทำทำความสะอาดและดูแลรักษา	⊙ - ฝาถังเก็บน้ำใต้ดินของโครงการ มีจำนวน 1 ฝา/ถัง	ตารางที่ 4-2	ภาพที่ 2.2-7 การบริหารจัดการระบบน้ำใช้
	3. โครงการจะหาเคลือบผิวคอนกรีตที่สัมผัสกับน้ำด้วยสาร NON-TOXIC (CHEMICRETE E) เพื่อป้องกันการปนเปื้อนของสู่ถังเก็บน้ำ	✓ - ทางโครงการได้ทำการหาเคลือบผิวคอนกรีตที่สัมผัสกับน้ำด้วยสาร NON-TOXIC (CHEMICRETE E) เพื่อป้องกันการปนเปื้อนของสู่ถังเก็บน้ำ	-	-

ตารางที่ 2.2-1 (ต่อ) มาตรการป้องกันและแก้ไขผลกระทบสิ่งแวดล้อม โครงการ รีเจนท์โฮม บางซื่อ เฟส 28 (ระยะดำเนินการ)

องค์ประกอบทางสิ่งแวดล้อม	มาตรการป้องกันและแก้ไขผลกระทบสิ่งแวดล้อม	ผลการปฏิบัติและรายละเอียดการปฏิบัติตามมาตรการฯ ✓ = ปฏิบัติ ✗ = ไม่ได้ปฏิบัติ ○ = ปฏิบัติไม่ได้ ⊙ = ปฏิบัติได้แต่ไม่มีประสิทธิภาพ ● = ยังไม่ถึงเวลาปฏิบัติ	ปัญหา/อุปสรรค/ แนวทางแก้ไข	เอกสารอ้างอิง
- โรกระบบทางเดินอาหารและโรคผิวหนัง (ต่อ)	<u>การแพร่กระจายของเชื้อโรคจากระบบบำบัดน้ำเสีย</u> 1. จัดให้มีระบบบำบัดน้ำเสียสำเร็จรูปแบบเติมอากาศออกแบบให้รองรับน้ำเสียได้อย่างเพียงพอ และสามารถบำบัดน้ำเสียให้ได้คุณภาพตามมาตรฐานน้ำทิ้งจากอาคารประเภท ก ซึ่งกำหนดให้มีค่า BOD ในน้ำทิ้งไม่เกิน 20 มิลลิกรัม/ลิตร น้ำทิ้งส่วนหนึ่งจะนำกลับมารดน้ำต้นไม้ภายในโครงการโดยใช้ก๊อก และสำหรับน้ำทิ้งส่วนที่เหลือจะระบายสู่ท่อระบายน้ำบนถนนสาธารณะด้านหน้าโครงการ จากนั้นระบายออกสู่ท่อระบายน้ำริมถนนกรุงเทพ-นนทบุรีต่อไป	⊙ - ทางโครงการจัดให้มีระบบบำบัดน้ำเสียรวม ซึ่งเป็นถังบำบัดน้ำเสียแบบเติมอากาศ เพื่อบำบัดน้ำทิ้งของโครงการให้มีคุณภาพตามมาตรฐานน้ำทิ้งก่อนระบายเข้าสู่ท่อระบายน้ำของโครงการ แต่ทางโครงการไม่ได้จัดให้มีการนำน้ำทิ้งมารดน้ำต้นไม้ภายในโครงการ	ตารางที่ 4-2	ภาพที่ 2.2-5 การบริหารจัดการระบบบำบัดน้ำเสีย
	2. จัดให้มีเจ้าหน้าที่ที่มีความรู้ ความชำนาญดูแลรักษาและควบคุมระบบบำบัดน้ำเสียให้ทำงานได้อย่างต่อเนื่องและมีประสิทธิภาพ	✓ - ทางโครงการได้จัดให้มีช่างประจำโครงการ คอยดูแลระบบบำบัดของโครงการ ให้มีการทำงานอย่างมีประสิทธิภาพ	-	ภาพที่ 2.2-5 การบริหารจัดการระบบบำบัดน้ำเสีย
	3. นำน้ำทิ้งที่ผ่านการบำบัดแล้วมาใช้ในการรดน้ำต้นไม้ โดยออกแบบระบบรดน้ำต้นไม้ให้เป็นระบบซึมดิน เพื่อป้องกันไม่ให้น้ำที่ไปสัมผัสกับน้ำทิ้งโดยตรง	✗ - ทางโครงการไม่ได้จัดให้มีการนำน้ำทิ้งมารดน้ำต้นไม้ภายในโครงการ	ตารางที่ 4-2	-
	<u>การแพร่กระจายของเชื้อโรคและระบบระบายน้ำ</u> 1. จัดให้มีการทาสีทาสีในท่อระบายน้ำ เพื่อมิให้ท่วมน้ำภายในพื้นที่โครงการ	✓ - โครงการจัดให้มีบ่อท่วมน้ำ เพื่อรองรับน้ำหลากส่วนเกินและโครงการจะควบคุม อัตราการระบายน้ำก่อนที่จะระบายออกสู่ภายนอกโครงการ	-	ภาพที่ 2.2-8 การบริหารจัดการระบบระบายน้ำ
	2. ตรวจสอบดูแลบ่อบำบัดของระบบระบายน้ำเป็นประจำทุกเดือน เพื่อป้องกันมิให้มีการสะสมของตะกอนดินในบ่อบำบัดที่เป็นสาเหตุให้เกิดการอุดตัน ซึ่งเป็นอุปสรรคในการระบายน้ำ	✓ - ทางโครงการมีเจ้าหน้าที่คอยดูแลตรวจสอบบ่อบำบัดของระบบระบายน้ำเป็นประจำ เพื่อป้องกันการสะสมของตะกอนดินในบ่อบำบัดที่เป็นสาเหตุให้เกิดการอุดตันในการระบายน้ำ	-	-

ตารางที่ 2.2-1 (ต่อ) มาตรการป้องกันและแก้ไขผลกระทบสิ่งแวดล้อม โครงการ รีเจนท์โฮม บางซ่ง เฟส 28 (ระยะดำเนินการ)

องค์ประกอบทางสิ่งแวดล้อม	มาตรการป้องกันและแก้ไขผลกระทบสิ่งแวดล้อม	ผลการปฏิบัติและรายละเอียดการปฏิบัติตามมาตรการฯ ✓ = ปฏิบัติ ✗ = ไม่ได้ปฏิบัติ ○ = ปฏิบัติไม่ได้ ⊙ = ปฏิบัติได้แต่ไม่มีประสิทธิภาพ ● = ยังไม่ถึงเวลาปฏิบัติ	ปัญหา/อุปสรรค/แนวทางแก้ไข	เอกสารอ้างอิง
2) ด้านสุขภาพจิต	1. นิติบุคคลอาคารชุดต้องมีมาตรการควบคุมการอยู่อาศัยและให้ผู้พักอาศัยปฏิบัติตามอย่างเคร่งครัด	✓ - โครงการได้ทำการแต่งตั้งนิติบุคคลอาคารชุด รีเจนท์โฮม บางซ่ง เฟส 28 เข้ามาบริหารเป็นที่เรียบร้อย พร้อมทั้งจัดทำคู่มือระเบียบการพักอาศัยเพื่อควบคุมดูแลการใช้ประโยชน์อาคารของผู้พักอาศัยภายในโครงการ	-	-
	2. จัดให้มีพื้นที่สีเขียวภายในโครงการ เพื่อเป็นที่พักผ่อนหย่อนใจทำให้เกิดความผ่อนคลาย	✓ - โครงการจัดให้มีพื้นที่สีเขียวภายในโครงการ เพื่อเป็นที่พักผ่อนหย่อนใจทำให้เกิดความผ่อนคลายแก่ผู้พักอาศัย	-	ภาพที่ 2.2-1 พื้นที่สีเขียว
	3. ดูแลสภาพพื้นที่สีเขียวของโครงการให้สวยงามและมีความสมบูรณ์อยู่ตลอดเวลา	✓ - มีพนักงานดูแลพื้นที่สีเขียวภายในพื้นที่โครงการ ให้ดูดีสวยงามอยู่เสมอ	-	ภาพที่ 2.2-1 พื้นที่สีเขียว
	4. ดูแลการใช้ประโยชน์อาคารของผู้พักอาศัยและพนักงานมิให้เกิดทัศนียภาพที่ไม่ดีต่อผู้พบเห็น	✓ - ทางโครงการมีเจ้าหน้าที่คอยดูแลความเรียบร้อยภายในโครงการ เพื่อมิให้เกิดทัศนียภาพที่ไม่ดีต่อผู้พบเห็น	-	-
4.4 สุนทรียภาพ และทัศนียภาพ 1) ทัศนียภาพ	1. จัดให้มีพื้นที่สีเขียวรวม 14,915.41 ตร.ม. คิดเป็นอัตราส่วนพื้นที่สีเขียวต่อผู้พักอาศัยประมาณ 1.0 ตร.ม./คน โดยเป็นพื้นที่ปลูกไม้ยืนต้น 5,599.32 ตร.ม. นอกจากนี้ ต้นไม้ที่เลือกใช้จะสามารถดูดซับคาร์บอนมอนอกไซด์ที่เกิดจากโครงการ ได้หมด	✓ - ทางโครงการจัดให้มีพื้นที่สีเขียวบริเวณชั้นที่ 1 และชั้นที่ 4 และชั้นดาดฟ้าเพื่อดูดซับคาร์บอนมอนอกไซด์ที่เกิดจากโครงการ ตามที่มาตรการได้กำหนดไว้	-	ภาพที่ 2.2-1 พื้นที่สีเขียว
	2. ดูแลสภาพพื้นที่สีเขียวของโครงการให้สวยงาม และมีความสมบูรณ์อยู่ตลอดเวลา	✓ - มีพนักงานดูแลพื้นที่สีเขียวภายในพื้นที่โครงการ ให้ดูดีสวยงามอยู่เสมอ	-	ภาพที่ 2.2-1 พื้นที่สีเขียว
	3. ควบคุมดูแลการใช้ประโยชน์อาคารของผู้พักอาศัย มิให้เกิดทัศนียภาพที่ไม่ดีต่อผู้พบเห็น	✓ - ทางโครงการมีเจ้าหน้าที่คอยดูแลความเรียบร้อยภายในโครงการ เพื่อมิให้เกิดทัศนียภาพที่ไม่ดีต่อผู้พบเห็น	-	-

ตารางที่ 2.2-1 (ต่อ) มาตรการป้องกันและแก้ไขผลกระทบสิ่งแวดล้อม โครงการ รีเจนท์โฮม บางซื่อ เฟส 28 (ระยะดำเนินการ)

องค์ประกอบทางสิ่งแวดล้อม	มาตรการป้องกันและแก้ไขผลกระทบสิ่งแวดล้อม	ผลการปฏิบัติและรายละเอียดการปฏิบัติตามมาตรการฯ ✓ = ปฏิบัติ ✗ = ไม่ได้ปฏิบัติ ○ = ปฏิบัติไม่ได้ ⊙ = ปฏิบัติได้แต่ไม่มีประสิทธิภาพ ● = ยังไม่ถึงเวลาปฏิบัติ	ปัญหา/อุปสรรค/แนวทางแก้ไข	เอกสารอ้างอิง
4.5 การบดบังแสงแดด	<p>- กำหนดให้มีมาตรการการแก้ไขผลกระทบด้านการบดบังแสงแดดต่อผู้พักอาศัยที่อยู่ข้างเคียงที่อาจได้รับผลกระทบโดยโครงการจะกำหนดมาตรการชดเชยความเสียหายอันเนื่องมาจากผลกระทบที่อาจเกิดจากอาคารโครงการในช่วงเปิดดำเนินการ ซึ่งโครงการจะทำหนังสือแจ้งผู้พักอาศัยที่อาคาร/บ้านพักอาศัย มีเงาอาคารของโครงการพาดผ่าน และอาจเป็นผู้ที่ได้รับผลกระทบด้านการบดบังแสงแดดจากอาคารโครงการ ณ วันที่เริ่มลงมือก่อสร้าง โดยในหนังสือดังกล่าวจะระบุชื่อและหมายเลขโทรศัพท์ของบุคคลที่จะเป็นผู้รับเรื่อง ผู้ที่ได้รับผลกระทบสามารถติดต่อกลับโครงการได้โดยตรงโดยเงื่อนไขในการดำเนินการตามมาตรการดังกล่าวบริษัท รีเจนท์กรีน เพาเวอร์ จำกัด ในฐานะผู้พัฒนาโครงการ จะเป็นผู้รับผิดชอบผลกระทบที่เกิดขึ้นจากการบดบังแสงแดดต่อบ้านพักอาศัยหรืออาคารที่อยู่ข้างเคียง อย่างไรก็ตาม เนื่องจากผู้ที่ได้รับผลกระทบจากการบดบังแสงแดดอาจจะได้รับผลกระทบไม่เท่ากัน และลักษณะของผลกระทบที่ได้รับแตกต่างกัน ดังนั้น หลักเกณฑ์และเงื่อนไขในการชดเชยค่าเสียหายหรือการดำเนินการแก้ไขผลกระทบให้แก่บุคคลที่ได้รับความเสียหายดังกล่าวกับบริษัท แต่หากทั้ง 2 ฝ่ายไม่สามารถตกลงกันได้ จะจัดตั้งคณะกรรมการประสานแก้ไขปัญหาจากการพัฒนาโครงการ เพื่อหาข้อตกลงร่วมกันซึ่งเงื่อนไขในการดำเนินการตามมาตรการต่างๆ โครงการจะเป็นผู้รับผิดชอบค่าใช้จ่าย</p>	<p>✓ - ปัจจุบันโครงการ รีเจนท์โฮม บางซื่อ เฟส 28 ภายใต้การดูแลนิติบุคคลอาคารชุด รีเจนท์โฮม บางซื่อ เฟส 28 ได้ทำการเปิดดำเนินการเป็นระยะเวลามากกว่า 1 ปี ตลอดระยะเวลาช่วงการดำเนินการก่อสร้างจนถึงระยะเวลาช่วงดำเนินการทางโครงการไม่ได้รับข้อร้องเรียนจากชุมชนหรือพื้นที่ใกล้เคียงกับโครงการ</p>	-	<p>ภาคผนวก ข-1 หนังสือสำคัญนิติบุคคลอาคารชุด ภาคผนวก ค-3 แบบฟอร์มรับเรื่องร้องเรียน</p>

ตารางที่ 2.2-1 (ต่อ) มาตรการป้องกันและแก้ไขผลกระทบสิ่งแวดล้อม โครงการ รีเจนท์โฮม บางซวน เฟส 28 (ระยะดำเนินการ)

องค์ประกอบทางสิ่งแวดล้อม	มาตรการป้องกันและแก้ไขผลกระทบสิ่งแวดล้อม	ผลการปฏิบัติและรายละเอียดการปฏิบัติตามมาตรการฯ ✓ = ปฏิบัติ ✗ = ไม่ได้ปฏิบัติ ○ = ปฏิบัติไม่ได้ ⊙ = ปฏิบัติได้แต่ไม่มีประสิทธิภาพ ● = ยังไม่ถึงเวลาปฏิบัติ	ปัญหา/อุปสรรค/แนวทางแก้ไข	เอกสารอ้างอิง
4.5 การบดบังแสงแดด (ต่อ)	โดยความรับผิดชอบจะสิ้นสุดลงหลังจากการจดทะเบียนอาคารชุดแล้วเสร็จ 1 ปี			
4.6 การบดบังทิศทางลม	1. ขั้นตอนของการออกแบบ โครงการได้ออกแบบรูปทรงอาคาร ความสูง ระยะถอยร่น และวัสดุที่ใช้ โดยคำนึงถึงการประหยัดพลังงานและลดแรงต้านทางลม ซึ่งเป็นมาตรการลดผลกระทบที่สำคัญ	✓ - ทางโครงการได้จัดให้มีการออกแบบรูปทรงอาคารความสูง ระยะถอยร่น และวัสดุที่ใช้ โดยคำนึงถึงการประหยัดพลังงานและลดแรงต้านทางลม ซึ่งเป็นมาตรการลดผลกระทบที่สำคัญ	-	ภาคผนวก ข-2 ใบขออนุญาตก่อสร้างและรับรองการก่อสร้างอาคาร
	2. กำหนดให้มีมาตรการการการแก้ไขผลกระทบด้านการบดบังลมต่อผู้พักอาศัยที่อยู่ข้างเคียงที่อาจได้รับผลกระทบ โดยโครงการจะกำหนดมาตรการชดเชยความเสียหายอันเนื่องมาจากผลกระทบที่อาจเกิดจากอาคารโครงการในช่วงเปิดดำเนินการซึ่งโครงการจะทำหนังสือแจ้งผู้พักอาศัยที่อาคาร/บ้านพักอาศัยที่อาจเป็นผู้ได้รับผลกระทบด้านการบดบังลมจากอาคารโครงการ ณ วันที่เริ่มลงมือก่อสร้าง โดยในหนังสือดังกล่าวจะระบุชื่อและหมายเลขโทรศัพท์ของบุคคลที่จะเป็นผู้รับเรื่อง ผู้ที่ได้รับผลกระทบสามารถติดต่อกลับโครงการได้โดยตรง โดยเงื่อนไขในการดำเนินการตามมาตรการดังกล่าว บริษัท รีเจนท์ กรีน เพาเวอร์ จำกัด ในฐานะผู้พัฒนาโครงการ จะเป็นผู้รับผิดชอบผลกระทบที่เกิดขึ้นจากการบดบังลมต่อบ้านพักอาศัยหรืออาคารที่อยู่ข้างเคียง อย่างไรก็ตาม เนื่องจากผู้ที่ได้รับผลกระทบจากการบดบังลมอาจจะได้รับผลกระทบไม่เท่ากัน และลักษณะของผลกระทบที่ได้รับแตกต่างกัน ดังนั้นหลักเกณฑ์และ	✓ - ปัจจุบันโครงการ รีเจนท์โฮม บางซวน เฟส 28 ภายใต้การดูแลนิติบุคคลอาคารชุด รีเจนท์โฮม บางซวน เฟส 28 ได้ทำการเปิดดำเนินการเป็นระยะเวลามากกว่า 1 ปี ตลอดระยะเวลาช่วงการดำเนินการก่อสร้างจนถึงระยะเวลาระหว่างดำเนินการทางโครงการไม่ได้รับข้อร้องเรียนจากชุมชนหรือพื้นที่ใกล้เคียงกับโครงการ	-	ภาคผนวก ข-1 หนังสือสำคัญนิติบุคคลอาคารชุด ภาคผนวก ค-3 แบบฟอร์มรับเรื่องร้องเรียน

ตารางที่ 2.2-1 (ต่อ) มาตรการป้องกันและแก้ไขผลกระทบสิ่งแวดล้อม โครงการ รีเจนท์โฮม บางซื่อ เฟส 28 (ระยะดำเนินการ)

องค์ประกอบทางสิ่งแวดล้อม	มาตรการป้องกันและแก้ไขผลกระทบสิ่งแวดล้อม	ผลการปฏิบัติและรายละเอียดการปฏิบัติตามมาตรการฯ ✓ = ปฏิบัติ ✗ = ไม่ได้ปฏิบัติ ○ = ปฏิบัติไม่ได้ ⊙ = ปฏิบัติได้แต่ไม่มีประสิทธิภาพ ● = ยังไม่ถึงเวลาปฏิบัติ		ปัญหา/อุปสรรค/แนวทางแก้ไข	เอกสารอ้างอิง
4.6 การบดบังทิศทางลม (ต่อ)	เงื่อนไขในการชดเชยค่าเสียหายหรือการดำเนินการแก้ไขผลกระทบให้แก่บุคคลที่ได้รับความเสียหายดังกล่าวกับบริษัท แต่หากทั้ง 2 ฝ่ายไม่สามารถตกลงกันได้ จะจัดตั้งคณะกรรมการประสานแก้ไข ปัญหาจากการพัฒนาโครงการ เพื่อหาข้อตกลงร่วมกัน ซึ่งเงื่อนไขในการดำเนินการตามมาตรการต่างๆ โครงการจะเป็นผู้รับผิดชอบค่าใช้จ่าย โดยความรับผิดชอบจะสิ้นสุดลงหลังจากการจดทะเบียนอาคารชุดแล้วเสร็จ 1 ปี				
4.7 การบดบังคลื่นวิทยุโทรทัศน์	- กำหนดให้มีมาตรการแก้ไขผลกระทบด้านการบดบังคลื่นวิทยุโทรทัศน์ ต่อผู้พักอาศัยที่อยู่ข้างเคียงที่อาจได้รับผลกระทบ โดยโครงการจะกำหนดมาตรการชดเชยความเสียหายอันเนื่องมาจากผลกระทบที่อาจเกิดจากอาคารโครงการในช่วงเปิดดำเนินการ โครงการจะทำหนังสือแจ้งผู้พักอาศัยที่อยู่ใกล้เคียงพื้นที่โครงการในรัศมี 100 ม. ซึ่งอาจเป็นผู้ที่ได้รับผลกระทบด้านการบดบังคลื่นสัญญาณโทรทัศน์จากอาคารโครงการ ณ วันที่เริ่มก่อสร้าง เพื่อให้ผู้พักอาศัยที่อยู่ใกล้เคียงโครงการที่ได้รับผลกระทบดังกล่าวสามารถติดต่อกับโครงการได้โดยโครงการจะดำเนินการติดตั้งจานรับสัญญาณดาวเทียมให้กับผู้ที่ได้รับผลกระทบเหล่านี้หลังจากที่ได้รับแจ้ง รวมทั้งจะดำเนินการปรับจานรับสัญญาณดาวเทียมให้กับบ้านพักอาศัยที่มีจานรับสัญญาณดาวเทียมอยู่แล้วและได้รับผลกระทบจากอาคารโครงการ ซึ่งเงื่อนไขในการดำเนินการตามมาตรการดังกล่าว โครงการจะเป็นผู้รับผิดชอบค่าใช้จ่ายทั้งในการ	✓	- ปัจจุบันโครงการ รีเจนท์โฮม บางซื่อ เฟส 28 ภายใต้การดูแลนิติบุคคลอาคารชุด รีเจนท์โฮม บางซื่อ เฟส 28 ได้ทำการเปิดดำเนินการเป็นระยะเวลามากกว่า 1 ปี ตลอดระยะเวลาช่วงการดำเนินการก่อสร้างจนถึงระยะเวลาระหว่างดำเนินการทางโครงการไม่ได้รับข้อร้องเรียนจากชุมชนหรือพื้นที่ใกล้เคียงกับโครงการ	-	ภาคผนวก ข-1 หนังสือสำคัญนิติบุคคลอาคารชุด ภาคผนวก ค-3 แบบฟอร์มรับเรื่องร้องเรียน

ตารางที่ 2.2-1 (ต่อ) มาตรการป้องกันและแก้ไขผลกระทบสิ่งแวดล้อม โครงการ รีเจนท์โฮม บางซื่อ เฟส 28 (ระยะดำเนินการ)

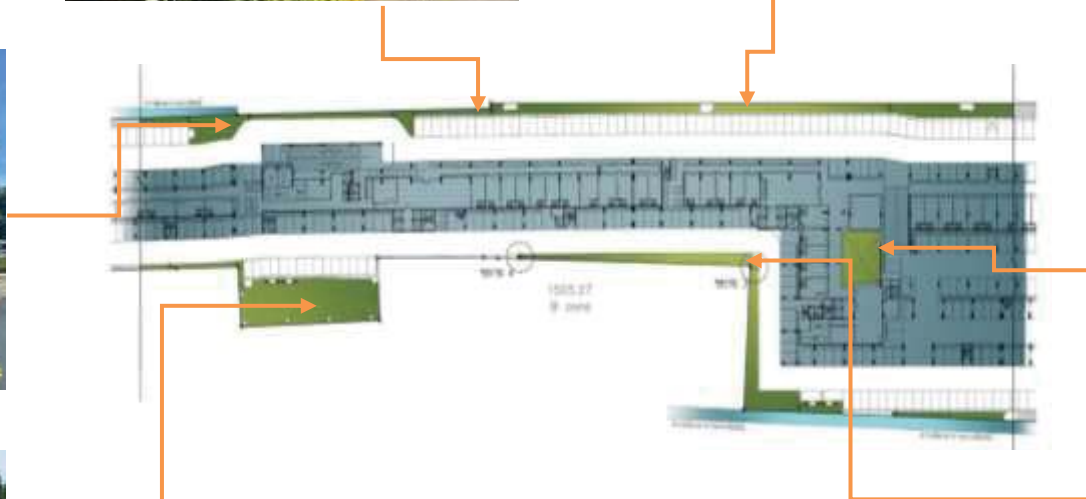
องค์ประกอบทางสิ่งแวดล้อม	มาตรการป้องกันและแก้ไขผลกระทบสิ่งแวดล้อม	ผลการปฏิบัติและรายละเอียดการปฏิบัติตามมาตรการฯ ✓ = ปฏิบัติ ✕ = ไม่ได้ปฏิบัติ ○ = ปฏิบัติไม่ได้ ⊙ = ปฏิบัติได้แต่ไม่มีประสิทธิภาพ ● = ยังไม่ถึงเวลาปฏิบัติ	ปัญหา/อุปสรรค/แนวทางแก้ไข	เอกสารอ้างอิง
4.7 การบดบังคลื่นวิทยุโทรทัศน์ (ต่อ)	ติดตั้งหรือการปรับจานรับสัญญาณดาวเทียม โดยความรับผิดชอบจะสิ้นสุดลงหลังจากที่โครงการจดทะเบียนอาคารชุดแล้วเสร็จ			
4.8 ความเป็นส่วนตัว	1. จัดให้มีพื้นที่สีเขียวบริเวณแนวรั้วโครงการ	✓ - ทางโครงการได้จัดให้มีพื้นที่สีเขียวบริเวณแนวรั้วโครงการ	-	ภาพที่ 2.2-1 พื้นที่สีเขียว
	2. กำหนดกฎระเบียบปฏิบัติในการอยู่ร่วมกันเพื่อความเป็นระเบียบเรียบร้อยและป้องกันความขัดแย้ง	✓ - โครงการได้ทำการแต่งตั้งนิติบุคคลอาคารชุด รีเจนท์โฮม บางซื่อ เฟส 28 เข้ามาบริหารเป็นที่เรียบร้อย พร้อมทั้งจัดทำคู่มือระเบียบการพักอาศัยเพื่อควบคุมดูแลการใช้ประโยชน์อาคารของผู้พักอาศัยภายในโครงการ	-	-
	3. จัดให้มีกล่องรับความคิดเห็นติดตั้งไว้ที่ป้อมยามเพื่อรับเรื่องร้องเรียน หากพบว่า มีเรื่องร้องเรียนต้องดำเนินการแก้ไขปัญหาทันที	✓ - ทางโครงการได้จัดให้มีการติดตั้งกล่องรับฟังความคิดเห็นจากผู้พักอาศัยบริเวณใกล้เคียงกับโครงการที่ได้รับผลกระทบจากการเปิดดำเนินการของโครงการบริเวณป้อมยามด้านหน้าของโครงการ	-	ภาพที่ 2.2-11 กล่องรับฟังความคิดเห็น
	4. จัดให้มีนโยบายในการรับผิดชอบและชดเชยความเสียหายที่เกิดจากผลกระทบดังกล่าว ในกรณีที่ตกลงยอมความกันไม่ได้ทางโครงการจะจัดตั้งคณะกรรมการประสานแก้ไขปัญหามาจากการพัฒนาโครงการเพื่อหาข้อตกลงร่วมกัน ซึ่งเงื่อนไขในการดำเนินการตามมาตรการต่างๆ โครงการจะเป็นผู้รับผิดชอบค่าใช้จ่ายทั้งหมด	✓ - ปัจจุบันโครงการ รีเจนท์โฮม บางซื่อ เฟส 28 ภายใต้การดูแลนิติบุคคลอาคารชุด รีเจนท์โฮม บางซื่อ เฟส 28 ได้ทำการเปิดดำเนินการเป็นระยะเวลามากกว่า 1 ปี ตลอดระยะเวลาช่วงการดำเนินการก่อสร้างจนถึงระยะเวลาช่วงดำเนินการทางโครงการไม่ได้รับข้อร้องเรียนจากชุมชนหรือพื้นที่ใกล้เคียงกับโครงการ หากมีการตรวจสอบว่าผลกระทบเกิดจากการดำเนินการของโครงการ ทางนิติบุคคลอาคารชุดยินดีชดเชยความเสียหายที่เกิดขึ้น	-	ภาคผนวก ข-1 หนังสือสำคัญนิติบุคคลอาคารชุด ภาคผนวก ค-3 แบบฟอร์มรับเรื่องร้องเรียน



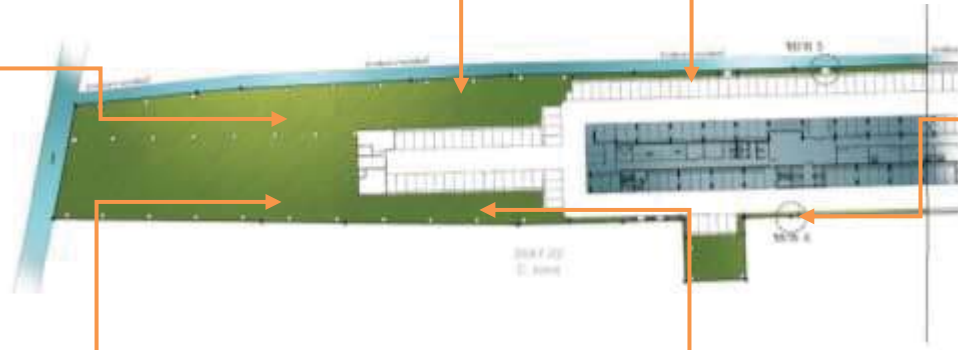
การดูแลพื้นที่สีเขียว
ภาพที่ 2.2-1 พื้นที่สีเขียว



พื้นที่สีเขียวบริเวณชั้นที่ 1
ภาพที่ 2.2-1 (ต่อ) พื้นที่สีเขียว

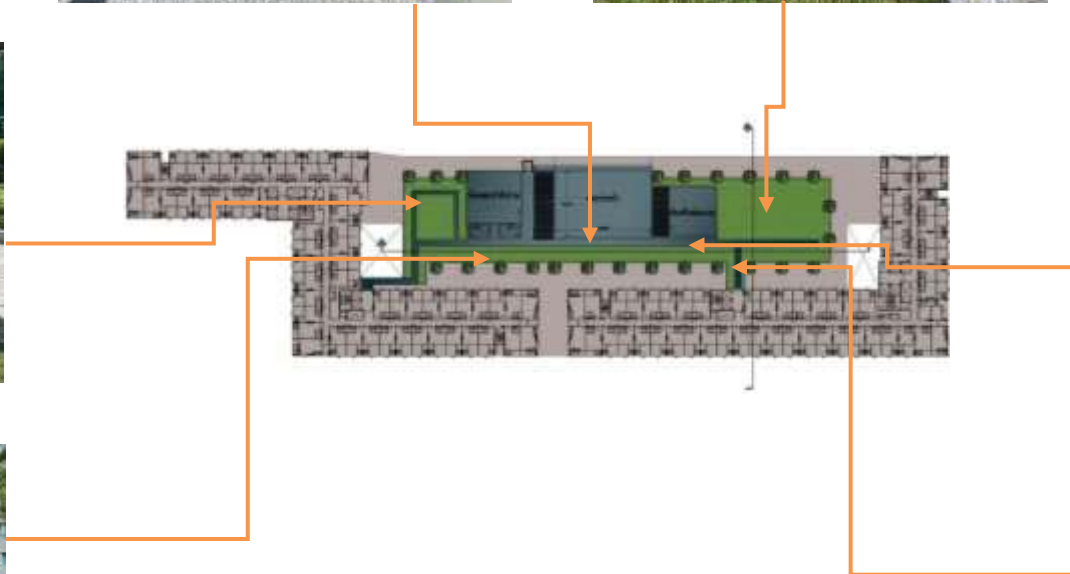


พื้นที่สีเขียวบริเวณชั้นที่ 1 (ต่อ)
ภาพที่ 2.2-1 (ต่อ) พื้นที่สีเขียว



พื้นที่สีเขียวบริเวณชั้นที่ 1 (ต่อ)

ภาพที่ 2.2-1 (ต่อ) พื้นที่สีเขียว



พื้นที่สีเขียวบริเวณชั้นที่ 4
ภาพที่ 2.2-1 (ต่อ) พื้นที่สีเขียว



พื้นที่สีเขียวคาดฟ้าทาวเวอร์ A



พื้นที่สีเขียวคาดฟ้าทาวเวอร์ B



พื้นที่สีเขียวคาดฟ้าทาวเวอร์ C



พื้นที่สีเขียวคาดฟ้าทาวเวอร์ D

ภาพที่ 2.2-1 (ต่อ) พื้นที่สีเขียว



ภาพที่ 2.2-2 โครงสร้างอาคารและการออกแบบ



สันนูนลดความเร็ว



ทำความสะอาดถนนภายในโครงการ

สัญลักษณ์จราจร



สัญลักษณ์จราจร



กระจกนูน

ภาพที่ 2.2-3 การบริหารจราจร



พื้นที่จอดรถบริเวณชั้นที่ 1



พื้นที่จอดรถบริเวณชั้นจอดรถของโครงการ



ช่องระบายอากาศบริเวณชั้นจอดรถ



สติ๊กเกอร์สำหรับจอดรถภายในโครงการ

ภาพที่ 2.2-3 (ต่อ) การบริหารจราจร



เจ้าหน้าที่รักษาความปลอดภัย



บริเวณทางเข้า-ออกโครงการ



ไฟส่องสว่างภายในโครงการ



ระบบ CCTV

ภาพที่ 2.2-3 (ต่อ) การบริหารจราจร



รณรงศ์ประหยัดไฟ



บอร์ดประชาสัมพันธ์



การระบายอากาศโดยวิธีธรรมชาติ



หลอดไฟประหยัดพลังงาน



ล้างเครื่องปรับอากาศ



Ring Main Unit ของการไฟฟ้า



MDB Room

ภาพที่ 2.2-4 การอนุรักษ์พลังงาน และการบริหารจัดการระบบไฟฟ้า



หม้อแปลงไฟฟ้า



ระบบไฟฟ้าสำรอง

ภาพที่ 2.2-4 (ต่อ) การอนุรักษ์พลังงาน และการบริหารจัดการระบบไฟฟ้า



บริเวณระบบบำบัดน้ำเสีย



ตู้ควบคุมระบบบำบัดน้ำเสีย



มิเตอร์ไฟฟ้าระบบบำบัดน้ำเสีย



ท่อระบายอากาศระบบบำบัดน้ำเสีย



ท่อเติมอากาศระบบบำบัดน้ำเสีย

ภาพที่ 2.2-5 การบริหารจัดการระบบบำบัดน้ำเสีย



ห้องพักมูลฝอยรวม



ห้องพักมูลฝอยประจำชั้น



ป้ายประชาสัมพันธ์คัดแยกมูลฝอย

ท่อน้ำเสียห้องพักมูลฝอยประจำชั้น



พนักงานเก็บรวบรวมมูลฝอยประจำชั้น

ภาพที่ 2.2-6 การจัดการมูลฝอย



พนักงานทำความสะอาดห้องพักรมูลฝอยประจำชั้น



ทำความสะอาดถังมูลฝอยประจำชั้น



สำนักงานเขตเข้ามาเก็บขนมูลฝอย
ภาพที่ 2.2-6 (ต่อ) การจัดการมูลฝอย



ถังเก็บน้ำชั้นใต้ดิน



ระบบปั้มน้ำใช้ชั้นใต้ดิน



ถังเก็บน้ำชั้นดาดฟ้า

ภาพที่ 2.2-7 การบริหารจัดการระบบน้ำใช้



เครื่องสูบน้ำชั้นตาดฟ้า



ปั้มน้ำชั้นตาดฟ้า



ตรวจเช็คระบบน้ำใช้



รณรงค์ประหยัดน้ำ



สุขภัณฑ์ประหยัดน้ำ

ภาพที่ 2.2-7 (ต่อ) การบริหารจัดการระบบน้ำใช้



พนักงานใช้ภาชนะรองน้ำและชักล้างอุปกรณ์
ภาพที่ 2.2-7 (ต่อ) การบริหารจัดการระบบน้ำใช้



ท่อระบายน้ำบริเวณด้านหน้าโครงการ



ท่อระบายน้ำบริเวณทางเข้า-ออกโครงการ



ท่อระบายน้ำภายในโครงการ



รางระบายน้ำพื้นที่ส่วนกลาง



รางระบายน้ำชั้นจอดรถ



หัวรับน้ำฝนชั้นดาดฟ้า

ภาพที่ 2.2-8 การบริหารจัดการระบบระบายน้ำ



ท่อระบายน้ำเสีย

ภาพที่ 2.2-8 (ต่อ) การบริหารจัดการระบบระบายน้ำ



แผงควบคุมระบบสัญญาณแจ้งเพลิงไหม้



กริ่งสัญญาณแจ้งเหตุ



เครื่องแจ้งเหตุโดยใช่มือดึง



เครื่องตรวจจับควัน



เครื่องตรวจจับความร้อน



ตู้เก็บสายฉีดน้ำดับเพลิง พร้อมถังดับเพลิงชนิดมือถือ

ภาพที่ 2.2-9 การบริหารจัดการด้านอัคคีภัย ความปลอดภัย และการสาธารณสุข



เครื่องสูบน้ำดับเพลิง



ท่อยืน



หัวรับน้ำดับเพลิง



Sprinkler



ระบบไฟส่องสว่างฉุกเฉิน



ลำโพงแจ้งเหตุ



Fire Telephone

ภาพที่ 2.2-9 (ต่อ) การบริหารจัดการด้านอัคคีภัย ความปลอดภัย และการสาธารณสุข



ลิฟต์ดับเพลิง



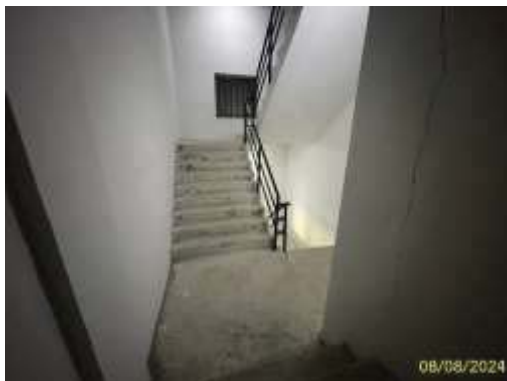
แผนผังเส้นทางหนีไฟ



ป้ายบอกทางหนีไฟ



ประตูทางหนีไฟ



บันไดหนีไฟ



จุดรวมพลเบื้องต้น

ภาพที่ 2.2-9 (ต่อ) การบริหารจัดการด้านอัคคีภัย ความปลอดภัย และการสาธารณสุข



พื้นที่หนีไฟทางอากาศ

ภาพที่ 2.2-9 (ต่อ) การบริหารจัดการด้านอัคคีภัย ความปลอดภัย และการสาธารณสุข



สระว่ายน้ำระหว่างทาวเวอร์ A และทาวเวอร์ B



สระว่ายน้ำบริเวณทาวเวอร์ C



รางระบายน้ำสระว่ายน้ำ



เส้นทางเดินบริเวณสระว่ายน้ำ

ภาพที่ 2.2-10 การบริหารจัดการสระว่ายน้ำ



ข้อปฏิบัติการใช้สระว่ายน้ำ



ทำความสะอาดสระว่ายน้ำ



ไฟส่องสว่างบริเวณสระว่ายน้ำ

ภาพที่ 2.2-10 (ต่อ) การบริหารจัดการสระว่ายน้ำ



ภาพที่ 2.2-11 กล่องรับฟังความคิดเห็น